

PARTIR **AU** **BRESIL**



**Infos pratiques et conseils pour réussir
son séjour universitaire**

RETROUVEZ-NOUS SUR :



FRANÇA SEM FRONTEIRAS



AMBASSADE DU BRÉSIL EN FRANCE
(FLICKR)



COOPEDUC.PARIS@ITAMARATY.GOV.BR



ESTUDAR NA FRANÇA

FR.EDUC-BR.FR

C'est avec grand plaisir que l'ambassade du Brésil en France présente le guide **PARTIR AU BRÉSIL**, qui contient des informations pratiques et des conseils adressés aux étudiants et universitaires français souhaitant étudier ou travailler au Brésil.

Le système brésilien d'enseignement supérieur offre de nombreuses options de formation, à choisir parmi des établissements publics gratuits — financés par la Fédération ou les États — et un vaste réseau d'établissements privés.

Plus de 30 000 formations sont proposées aux jeunes français qui ont une bonne maîtrise du portugais et qui souhaitent découvrir un pays dynamique au potentiel prometteur.

"Partir au Brésil" vise à contribuer au renforcement de la coopération en matière d'éducation entre le Brésil et la France. Ce guide aborde également le marché du travail pour les jeunes au Brésil. Des domaines tels que l'agronomie, l'énergie, l'environnement et les industries créatives sont en pleine expansion au Brésil, et tireraient certainement parti d'une présence plus importante d'étudiants, de professeurs et de chercheurs français. Par ailleurs, on reconnaît de plus en plus l'importance de l'expérience internationale pour une insertion professionnelle réussie. Ainsi, ceux qui souhaiteraient travailler dans ce pays bénéficieraient à leur tour d'une expérience internationale précieuse pour la suite de leur évolution professionnelle.

Vous trouverez dans ce guide des indications qui vous aideront à choisir votre cursus et à présenter votre candidature, des renseignements sur la validation de votre niveau de connaissances linguistiques, ainsi que des informations sur les visas et les démarches consulaires, les assurances, le logement et la vie au quotidien dans les principales villes brésiliennes qui proposent des formations universitaires pour étrangers.

L'ambassade du Brésil vous souhaite un excellent séjour d'études au Brésil.



Ambassadeur du Brésil en France : Paulo C. de Oliveira Campos
Coordination : Claudia Maciel et Guilherme Quintão
Rédaction : Guilherme Quintão, Emili de Oliveira, Karine Lehmann, Paolo Torrecuso et Roberta Borriane
Direction artistique, édition et mise en page : Emili de Oliveira et Roberta Borriane
Traduction et révision : Leila Azeddine, Clémence Homer et Karine Lehmann
Ambassade du Brésil en France – Gouvernement du Brésil

2016-2017

Le contenu de la présente publication est strictement informatif.

Vecteurs d'infographie : freepik.com

Tous droits réservés. Reproduction autorisée moyennant mention de la source.

TABLE DES MATIÈRES

AVANT DE PARTIR

COMPRENDRE L'ENSEIGNEMENT BRÉSILIEN	6
LA COOPÉRATION BRÉSIL-FRANCE	8
FAUT-IL PARLER PORTUGAIS ?	11
LE MARCHÉ DU TRAVAIL ET LES JEUNES	12
LES VISAS ET LES SÉJOURS AU BRÉSIL	14
À SAVOIR AVANT LE VOYAGE	18
SANTÉ	18
SÉCURITÉ	19
DEVISES	20
MATÉRIEL DE RECHERCHE	20
LES VOLS	20
FUSEAUX HORAIRES	21

AU BRÉSIL - DÉMARCHES ET INFOS PRATIQUES

DOCUMENTS	22
À LA BANQUE	23
SE NOURRIR	23
SE LOGER	23
COMMUNIQUER	24
VOLTAGE	25
SE DÉPLACER	26
QUEL TEMPS FERA-T-IL DEMAIN ?	26

LES RÉGIONS DU BRÉSIL

RÉGION NORD	27
RÉGION NORD-EST	35
RÉGION CENTRE-OUEST	45
RÉGION SUD-EST	50
RÉGION SUD	58

INFORMATIONS COMPLÉMENTAIRES

LE SERVICE DE COOPÉRATION ÉDUCATIVE	63
LIENS UTILES	64
NOTES	65
CARTE GÉOGRAPHIQUE DU BRÉSIL	67

COMPRENDRE

L'ENSEIGNEMENT SUPÉRIEUR BRÉSILIEN



Le système d'enseignement supérieur au Brésil est décentralisé et s'organise autour d'établissements publics, dépendants du gouvernement fédéral ou des États fédérés, ainsi que de nombreuses institutions privées. Une offre variée de formations est disponible dans quatre types de structures : universités, centres universitaires, facultés intégrées, et instituts fédéraux (IFs), dans lesquels sont dispensés des enseignements techniques.

7,9 millions
D'ÉTUDIANTS

2 368
ÉTABLISSEMENTS

63% des inscrits
ÉTUDIENT LE SOIR

33 000
CURSUS

55%
SONT DES FEMMES

Droit et management
CURSUS AYANT LE
PLUS D'INSCRITS

L'enseignement public, qui est gratuit, jouit d'une très bonne réputation, mais le nombre de places y est limité. Qu'ils soient publics ou privés, les établissements d'enseignement supérieur sont autonomes et, en tant que tels, sont libres de définir leurs calendriers et programmes - qui sont régulièrement évalués par le **MEC** (ministère de l'Éducation brésilien).

L'équivalent de la licence, la *graduação* »(licenciatura ou *bacharelado*), se prépare en général en quatre ou cinq ans, soit entre huit et dix semestres, ce qui correspond à environ 300 crédits. Quant au niveau de technicien supérieur, il peut être obtenu en deux ans. Le *mestrado*, semblable au master européen, dure en moyenne entre deux et quatre ans. Enfin, un cursus de doctorat, au Brésil, se répartit sur quatre ou cinq ans.

Il existe deux types de troisièmes cycles : le premier, dit *stricto sensu*, associe l'enseignement et la recherche et correspond aux grades de

« maître » et de « docteur », le deuxième, dit *lato sensu*, forme des profils plus professionnels et tournés vers le marché du travail.

L'ENTRÉE DANS L'ENSEIGNEMENT SUPÉRIEUR

Les procédures d'admission à l'enseignement supérieur brésilien peuvent varier du système public au privé, et selon le niveau d'études visé.

Il convient de souligner qu'il peut y avoir des différences de procédures entre universités publiques, dans la mesure où tous les établissements n'ont pas adhéré de la même façon à l'**ENEM** (*Exame Nacional do Ensino Médio*), et au **SISU** (*Sistema de Seleção Unificada*).

Si cet examen est de plus en plus courant, de nombreuses universités continuent d'organiser leurs propres examens de sélection, appelés **Vestibular**, dont le contenu varie selon le cursus choisi.



L'**ENEM** est un examen national créé en 1998 par le MEC en vue de sanctionner la fin des études du cycle secondaire.

Composée de 180 questions objectives à choix multiples et d'une rédaction, cette évaluation se déroule au cours du deuxième semestre de l'année scolaire ; les lycéens sont libres de se

présenter à l'ENEM s'ils le souhaitent.

Le **SISU**, en place depuis 2003, est un système informatisé d'admission dans l'enseignement supérieur, géré par le MEC. Il permet aux institutions publiques de proposer des places aux candidats qui auront réussi l'ENEM.

ANNÉES D'ÉTUDES ENSEIGNEMENT SUPÉRIEUR*	GRADE OU TITRE	À SAVOIR (COMMENTAIRES)
entrée	en général : <i>vestibular</i> ou ENEM	concours d'entrée dans l'enseignement supérieur
+3 à 5	<i>licenciatura</i> (similaire à la licence selon les établissements)	donne accès aux études de 2 ^e cycle et permet d'enseigner dans le primaire et le secondaire
+4 à 5	<i>bacharelado</i> (similaire à la licence selon les établissements)	donne accès aux études de 2 ^e cycle
+6 à 8	<i>mestrado</i> (similaire au master selon les établissements)	début du 2 ^e cycle
+10 à 14	<i>doutorado</i> (similaire au doctorat selon les établissements)	3 ^e cycle

*Les durées moyennes sont données à titre indicatif et dépendent du nombre de crédits pour chaque formation.

LES AGENCES DE FINANCEMENT

Plusieurs possibilités s'offrent aux étudiants, enseignants et chercheurs en vue de financer leurs projets universitaires. Voici une liste non exhaustive des agences de financement brésiliennes.

LES AGENCES FÉDÉRALES

Le **CNPq** (*Conselho Nacional de Desenvolvimento Científico e Tecnológico*), à Brasília, finance des projets de recherches, des bourses et des programmes de coopération internationale ;

La **FINEP** (*Financiadora de Estudos e Projetos*), basée à Rio de Janeiro, se consacre notamment au financement de projets technologiques en partenariat avec des entreprises ;

La **CAPES** (*Coordenação de Aperfeiçoamento de Pessoal de Nível Superior*), agence de financement mais aussi d'évaluation rattachée

au MEC. Elle finance des bourses et des programmes de coopération internationale, dont plusieurs avec la France.

LES AGENCES D'ÉTAT

Les **FAPs**, (*Fundação estadual de Amparo a Pesquisa*), dépendent des secrétariats à la science et à la technologie de chaque État. Ces fondations d'aide à la recherche ne financent que les équipes de recherche localisées dans leur État. Elles appuient des projets de recherches, des bourses et des programmes de coopération internationale. Toutes ces fondations sont regroupées au sein du même conseil national, le **CONFAP**.

Des exemples de FAPs sont :

- La **FAPESP**, de l'État de São Paulo ;
- La **FAPERJ**, de l'État de Rio de Janeiro ;
- La **FAPEMIG**, de l'État du Minas Gerais ;
- La **FACEPE**, de l'État du Pernambuco.



LA COOPÉRATION BRÉSIL-FRANCE

La coopération franco-brésilienne en matière d'éducation remonte à de longues années. Plus de 700 accords de partenariat, financés par les deux gouvernements, contribuent à la mobilité d'étudiants, de professeurs et de chercheurs brésiliens et français dans les deux sens. De plus, 100 accords de doubles diplômes et d'autres conventions permettent la cotutelle de thèse.

Les effectifs d'étudiants brésiliens dans l'Hexagone sont importants : ce sont plus de 7 200 boursiers qui sont venus séjourner en quatre ans pour le seul programme Science sans frontières. Les domaines les plus recherchés sont les ingénieries, les technologiques en général et les sciences biomédicales, dans des établissements prestigieux, tels que l'Institut Polytechnique de Grenoble, l'UTC (Université technologique de Compiègne) et l'Institut des sciences et technologies de Paris (ParisTech).

En revanche, le Brésil accueille un nombre relativement faible d'étudiants, de professeurs et de chercheurs français – près de 1 200 par

an –, bien qu'il soit le premier partenaire de la France en matière de coopération scientifique en Amérique latine. Conscientes du rôle capital que joue l'internationalisation pour améliorer la qualité de l'enseignement supérieur et de la recherche, les universités brésiliennes se rapprochent davantage de la France, dans l'espoir de pouvoir tirer parti de l'influence que ses cadres qualifiés peuvent avoir sur le processus de développement du pays.

Voici quelques exemples de programmes d'aide à la mobilité et de soutien de projets entre le Brésil et la France :

STIC-AMSUD / MATH-AMSUD

Ces programmes soutiennent des projets de recherche conjoints et les mises en réseaux dans les domaines des Sciences et Technologies de l'Information et de la Communication (STIC), ainsi que des Mathématiques (MATH). Il existe des programmes entre la France et 9 pays d'Amérique du Sud. sticamsud.org / mathamsud.org

BRAFITEC

Depuis sa création en 2002, le programme BRAFITEC (BRASil France Ingénieurs TEChnologie) permet aux universités brésiliennes et aux écoles françaises d'ingénieurs d'établir des accords de partenariat scientifique et d'échange d'étudiants et d'enseignants dans les domaines de l'ingénierie. Pour les étudiants français, les bourses sont accordées pour des périodes allant de 4 à 10 mois. brafitec.franceses@capex.gov.br

REFEB

Ce réseau permet aux jeunes chercheurs « brésilianistes » de poursuivre leurs études en sciences humaines et sociales (SHS) sur un terrain de recherche sur place, à partir du Master 2. L'aide concerne des séjours d'une durée de 3 à 6 mois, et la bourse est destinée aux ressortissants européens. refeb@ambafrance-br.org

BRAFAGRI

L'initiative Brésil-France-Agriculture, créée en 2006, a pour objectif de promouvoir le partenariat universitaire bilatéral dans les domaines des sciences agronomiques, agroalimentaires et vétérinaires. À cette fin, le programme soutient, par le biais de bourses d'étude et d'aides financières, des projets conjoints, qui concernent notamment des échanges d'étudiants et d'enseignants de premier cycle. chlorofil.fr / brafagri@capex.gov.br

CHAIRES FRANCO-BRÉSILIENNES

Ces programmes accueillent des chercheurs et des enseignants-chercheurs d'établissements français, notamment des seniors titulaires d'une Habilitation à diriger les recherches (HDR), dans une université brésilienne (entre 45 jours et un an). Ont adhéré à l'initiative des établissements tels que l'USP, l'UNESP, l'UNICAMP, l'UERJ ou encore l'UFMG. ambafrance-br.org

COFECUB

Créé par les gouvernements français et brésilien en 1979, le COFECUB (Comité français d'évaluation de la coopération universitaire et scientifique avec le Brésil) est le premier programme d'évaluation et de pilotage de coopération en matière de recherche et de formation. Il concerne à la fois les sciences humaines et scientifiques, et permet la mobilité dans les deux sens. Le COFECUB travaille en

ANR - CHERCHEURS DE HAUT NIVEAU

Le programme Accueil de chercheurs de haut niveau (ACHN) de l'Agence nationale de la recherche (ANR) propose des financements importants pour des projets (3 à 4 ans) de chercheurs juniors ou seniors, français ou étrangers, travaillant hors de France, qui souhaitent démarrer un projet avec une structure d'accueil française. agence-nationale-recherche.fr/appels

collaboration avec deux institutions brésiennes, la CAPES (Coordination de perfectionnement du personnel de niveau supérieur) et l'USP (Université de São Paulo).

Plus de 2 500 doctorants et docteurs brésiliens ont déjà bénéficié du programme de la CAPES, qui a soutenu plus de 820 projets de recherche en sciences humaines, en sciences dites « dures » et biologiques.

RECONNAISSANCE DE DIPLÔMES

La reconnaissance d'un diplôme étranger en France est effectuée par la délivrance d'une attestation de comparabilité entre le niveau d'études obtenu au sein du système éducatif étranger et un diplôme de niveau équivalent en France, valable pour chaque diplôme reconnu, sur la base des paramètres européens de certification pédagogique. Il s'agit d'un document qui évalue le diplôme étranger par rapport au système français et qui peut être présenté à un employeur, un organisme administratif organisant un concours ou un établissement de formation.

Il n'existe pas en France de principe juridique général qui fournisse l'obtention d'une équivalence de diplômes obtenus à l'étranger. Chaque cas doit être analysé individuellement et comparé au système français de certifications.

Pour faire reconnaître un diplôme de l'enseignement supérieur brésilien en France, l'intéressé doit s'adresser au Centre international d'études pédagogiques (CIEP), pour obtenir une attestation de comparabilité. Il devra notamment se munir des documents suivants et payer des frais de traitement de dossier d'un montant de 70 euros :

*photocopie d'un document d'identité ;

*formulaire de demande dûment rempli ou lettre indiquant le motif de la demande d'attestation (recherche d'emploi, inscription dans un établissement de formation, concours – avec la date limite d'envoi du dossier, entre autres) ; coordonnées de contact ; formation universitaire ; diplôme(s) devant être attestés ;

*photocopie du ou des diplôme(s) dans la langue d'origine (ne pas envoyer les originaux) ;

*photocopie des justificatifs de la durée officielle des études délivrés par l'établissement (livret scolaire, supplément au diplôme, relevés de notes, certificats de scolarité, etc.).

Pour plus d'informations, contactez le Centre ENIC-NARIC du CIEP : ciep.fr/enic-naric-France

METTRE EN PLACE UN PARTENARIAT ENTRE DEUX ÉTABLISSEMENTS

La procédure est relativement simple : selon les demandes des étudiants et des chercheurs, les coordinateurs de chaque établissement sont mis en relation et s'accordent sur les modalités du mécanisme. Consultez le service des relations internationales de votre établissement.

LÉGALISATION DE DOCUMENTS

Selon l'Accord de coopération d'entraide judiciaire en matière civile entre le Brésil et la France, les actes publics émis par des établissements français sont dispensés de légalisation consulaire ou d'apostille. Il est conseillé d'annexer aux documents qui doivent être présentés au Brésil une copie du Décret brésilien n°3.598, du 12 septembre 2000, traitant de ce sujet.

Malgré cette dispense, certains organismes publics et privés brésiliens exigent l'authentification des documents originaux émis par des organismes français. Vérifiez auprès de l'établissement brésilien si la certification est exigée ou non. Le cas échéant, il faudra s'adresser à une Cour d'Appel française afin de solliciter son apostille, dans la mesure où le consulat général du Brésil à Paris n'est plus habilité à légaliser ces documents. La traduction assermentée desdits documents, si l'établissement d'enseignement brésilien l'exige, devra être effectuée par un traducteur assermenté au Brésil. cgparis.itamaraty.gov.br

SE PORTER CANDIDAT À UN ÉTABLISSEMENT



Que ce soit en cours de premier ou de deuxième cycle, les étudiants français qui souhaitent étudier au Brésil, doivent, comme les étudiants brésiliens en France, remplir certaines conditions d'éligibilité.

Le principal critère est celui de la langue : en effet, le candidat doit avoir une très bonne maîtrise du portugais. Pour attester de son niveau, il doit passer le certificat d'aptitude en langue portugaise pour étrangers, **CELPE-BRAS** (*Certificado de Proficiência em Língua Portuguesa para Estrangeiros*), examen reconnu à l'échelle internationale. Ce certificat, accepté par la majorité des entreprises et des établissements d'enseignement supérieur, sanctionne quatre niveaux : intermédiaire, intermédiaire supérieur, avancé et avancé supérieur.

En plus de cette exigence de la maîtrise de la langue, le candidat doit avoir obtenu le visa approprié à son statut, apposé sur un passeport valide pendant toute la durée du séjour d'études. La demande de visa devra être faite auprès du consulat général du Brésil à Paris.

À la différence de la France, il n'existe pas encore au Brésil, d'organisme qui centralise les démarches administratives pour les étudiants étrangers. Ainsi, la coordination de ces formalités

incombe à plusieurs dispositifs, dont les services de coopération éducative des ambassades.

Si vous êtes déjà inscrits dans l'enseignement supérieur en France, vous pouvez vous adresser directement à votre établissement, pour voir s'il a signé des accords de coopération avec l'institution qui vous intéresse au Brésil. Si c'est le cas, l'accès à l'établissement brésilien est grandement simplifié.

LES ACCORDS

Vous pouvez obtenir des informations sur les accords existants et sur les différentes démarches à suivre auprès des directions des relations internationales de chaque université brésilienne. Vous trouverez leurs coordonnées dans les rubriques consacrées aux différentes régions, à partir de la page 27.

La liste des accords de coopération en vigueur entre les universités françaises et brésiliennes est disponible sur le site du service de coopération éducative de l'ambassade : fr.educ-br.fr.



FAUT-IL PARLER PORTUGAIS ?

La maîtrise, ou du moins une bonne connaissance, du portugais est essentielle pour étudier ou pour trouver un emploi au Brésil. La plupart des formations dans les universités brésiliennes se déroulent en portugais. Si l'anglais est la langue des affaires internationales, de plus en plus de professionnels et d'étudiants apprennent le portugais du Brésil et souhaitent, naturellement, attester de leur niveau. D'autant plus qu'il s'agit de la cinquième langue la plus parlée au monde !

Le **CELPE-BRAS**, certificat de compétence en portugais destiné aux étrangers, est mis en place et délivré par le ministère brésilien de l'Éducation, avec le soutien du ministère brésilien des Affaires étrangères. Cette certification est exigée des étudiants étrangers lors du dépôt de leur demande d'admission à un établissement d'enseignement supérieur au Brésil, que ce soit en licence ou en master.

Elle est reconnue par de nombreux organismes brésiliens, tels que l'Ordre des médecins, et la majorité des universités, des centres de recherche, des associations et des entreprises. Il est important de noter que le CELPE-BRAS est obligatoire dans le cadre d'une demande de reconnaissance de diplôme étranger.

Plusieurs types de formation en portugais



En général, deux sessions de l'examen visant à l'attribution du CELPE-BRAS sont organisées par an, en octobre et en avril, dans plusieurs universités françaises. Voici quelques-unes des universités françaises qui le proposent :

Université Sorbonne Nouvelle-Paris III
Université Paris Ouest Nanterre La Défense
Université de Nantes
Université Paul Valéry Montpellier III
Université Blaise Pascal (Clermont III)
Université de Poitiers

sont possibles en France. Des informations supplémentaires sur les diplômes, les enseignants, les écoles, ainsi que les établissements proposant des cours de portugais, sont disponibles sur le portail fr.educ-br.fr.



.....

SALUER EN PORTUGAIS BRÉSILIEN

Bom dia (le matin) : bonjour
Boa tarde (l'après-midi) : bonjour
Boa noite (le soir) : bonsoir, bonne nuit

Oi : salut (en arrivant)
Tchau : salut (en partant)
Até logo : à bientôt, au revoir

LE MARCHÉ DU TRAVAIL ET LES JEUNES



Malgré les difficultés économiques que le Brésil traverse depuis peu, il s'agit d'un pays stable. Il jouit, en plus de ses gisements pétroliers et de son vaste marché intérieur, de réserves de change confortables (plus de 370 milliards de dollars), qui le mettraient dans une position moins vulnérable dans l'éventualité d'une nouvelle crise sur les marchés mondiaux.

Grâce à des ressources naturelles abondantes (pétrole, gaz, minerais, production énergétique) associées à des secteurs industriels dynamiques (forte industrie agroalimentaire, développement de biocarburants, expansion de l'automobile et de l'aéronautique), le potentiel économique du Brésil est avéré et ne cesse de croître, laissant présager pour le pays d'un avenir prometteur, aussi bien pour le marché intérieur que pour les échanges économiques internationaux. En effet, le Brésil est déjà la première économie de l'Amérique latine et la septième économie mondiale.

La situation socioéconomique brésilienne a connu des progrès considérables. Dans les dernières années, le gouvernement s'est donné comme priorité d'accélérer la croissance et de réduire les inégalités, tout en respectant les équilibres macro-économiques de base au Brésil. Cette stratégie confère au pays une image positive auprès du milieu international des affaires.

Pour que de tels progrès soient possibles, il a été indispensable de promouvoir un réel investissement dans l'éducation. Sous l'influence d'une forte volonté politique, le nombre d'étudiants inscrits dans

l'enseignement supérieur a doublé entre 2002 et 2012. Parallèlement, le gouvernement a déployé d'importants efforts en vue d'élargir les compétences et les savoir-faire des étudiants brésiliens, au moyen de programmes de mobilité internationale majeurs, tels que Science sans frontières. À ce jour, ce programme a permis à plus de 100 000 étudiants et chercheurs brésiliens de se former dans quelques-uns des plus prestigieux établissements du monde.

Cette approche a donné lieu à un cadre propice au renforcement et à l'internationalisation de la science et de la technologie. Associé à un marché du travail dynamique, ce contexte a permis une augmentation du salaire moyen des Brésiliens de 169 % au cours de la dernière décennie. Par ailleurs, les multinationales étrangères sont de plus en plus nombreuses à ouvrir des filiales au Brésil – qui compte déjà environ 600 entreprises françaises sur son territoire –, et d'importants centres de recherche et de développement d'entreprises telles que General Motors, IBM et Boeing, ont également choisi de s'y installer.

Il faudra néanmoins quelques années pour que la main d'œuvre hautement qualifiée du Brésil puisse suivre le rythme soutenu de développement de l'industrie et du commerce

locaux. De plus, les Brésiliens ont tendance à prolonger leurs études, notamment pour les poursuivre jusqu'au troisième cycle. Ce phénomène se traduit par une réduction de l'offre de main d'œuvre disponible sur le marché national, créant ainsi de nombreuses opportunités pour les jeunes diplômés et travailleurs confirmés venant de l'étranger.

LES MÉTIERS RECHERCHÉS

Voici quelques exemples de métiers actuellement recherchés par les recruteurs brésiliens :

Ingenieurs	Professionnels des Technologies de l'Information (internet, programmation, e-marketing, entre autres)
Professionnels de la finance (experts comptables, auditeurs)	
Commerciaux	Artisans (couture, electricité, bâtiment)
Infirmiers et médecins	Ouvriers et mécaniciens spécialisés
Techniciens (tous secteurs)	

STAGES

Selon la législation en vigueur, les étudiants étrangers régulièrement inscrits dans des formations, reconnues ou autorisées, de l'enseignement supérieur au Brésil, sont autorisés à postuler à un stage, à condition que la durée de leur visa temporaire soit compatible avec la période prévue pour les activités envisagées (article 4 de la loi 11.788/2008).

Sachez que pour vos recherches de stage et d'emploi, il existe différents portails qui proposent des offres dans tout le pays, comme par exemple celui du Centre de liaison entreprise-école (CIEE) et le moteur de recherche CATHO.

ciee.org.br / catho.com.br

V.I.E.

Le Volontariat International en Entreprise (V.I.E.) est un programme lancé en 2000 et géré par UBIFRANCE, l'agence française pour le développement international des entreprises.

Au Brésil, l'agence est présente à São Paulo et Rio de Janeiro.

En règle générale, les entreprises françaises implantées à l'étranger, comme Saint-Gobain, Sanofi et Alstom, confient une mission de six mois à un an aux jeunes diplômés issus de formations techniques ou commerciales. Il est toutefois indispensable d'être déjà diplômé pour postuler à un V.I.E. au Brésil.

Actuellement, les principaux secteurs demandeurs de talents français pour les V.I.E. sont ceux du gaz et du pétrole, des infrastructures, de l'énergie, des produits de grande consommation, de la métallurgie, de la mécanique, des technologies de l'information et de la communication, de l'enseignement, de la construction, du textile et de la banque. À titre d'exemple, en 2013, les indemnités nettes mensuelles d'un V.I.E. en mission à São Paulo s'élevaient à 2 290,63 euros.

Une fois que vous aurez eu l'accord d'une entreprise souhaitant vous recruter, vous devez contacter la structure d'accueil, dont les effectifs doivent être composés d'au moins deux tiers de Brésiliens, pour qu'elle effectue la demande d'autorisation de séjour auprès du ministère du Travail du Brésil. Cette autorisation est ensuite transmise au ministère brésilien des Affaires étrangères qui autorise le Consulat du Brésil à Paris à délivrer le visa correspondant. Vous trouverez des renseignements supplémentaires sur les sites web de l'agence BUSINESS FRANCE (businessfrance.fr), et de la Chambre de Commerce du Brésil en France (ccbf.fr/fr).



Ubifrance et l'Agence française pour les investissements internationaux (AFII) ont fusionné le 1^{er} janvier 2015 pour devenir Business France.

LES VISAS ET LES SÉJOURS AU BRÉSIL



Vous partez au Brésil et vous vous demandez : *ai-je besoin d'un visa ?*
Tout dépend de votre statut au Brésil.

Le délai de séjour dans le pays court à partir du jour de l'arrivée sur le territoire national. La durée maximale de séjour pour les ressortissants français est fixée à 90 jours par semestre, et ne peut pas être prolongée. Cette règle est applicable si vous partez en tant qu'étudiant ou chercheur invité par une université brésilienne.

Ainsi, si vous pensez que la durée de votre séjour ne dépassera pas 90 jours (hormis quelques cas particuliers), il n'est pas nécessaire de déposer une demande de visa. Toutefois, une fois sur place, vous ne pourrez pas prolonger votre séjour, ni vous maintenir sur le territoire national plus de 90 jours. Au terme d'un séjour de 90 jours, vous devrez attendre au moins 90 jours pour retourner au Brésil.

Avant votre départ, vérifiez dans quel cas de figure vous vous trouvez. Mais attention : la durée de validité de votre passeport doit couvrir l'intégralité de la durée de votre séjour au Brésil.



En France métropolitaine, toute demande de visa devra être effectuée sur le site du consulat général du Brésil à Paris.
cgparis.itamaraty.gov.br

VISA ÉTUDIANT

Vous souhaitez étudier au Brésil ? Pour un séjour supérieur à 90 jours, il vous faudra un visa VITEM IV.

Le VITEM IV peut être accordé aux étudiants étrangers du premier au troisième cycles, boursiers ou non boursiers, y compris à ceux qui participent à un échange dit « sandwich ».

Une fois que vous aurez pris rendez-vous sur le site internet du Consulat, munissez-vous de tous les documents nécessaires, à savoir :

- le formulaire de demande de visa dûment complété ;
- votre passeport en cours de validité (disposant obligatoirement de deux pages vierges au minimum) ;
- votre acte de naissance ou livret de famille (avec la page contenant les informations concernant les parents) ; ou, si vous avez déjà résidé au Brésil, votre Registro Nacional de Estrangeiros/RNE ;
- une photo récente au format identité ;
- un extrait de casier judiciaire n° 3 datant de moins de trois mois ;
- la lettre d'acceptation qui vous aura été envoyée par l'université brésilienne, ou le justificatif d'inscription dans une université brésilienne reconnue par le ministère de l'Éducation du Brésil/MEC ;
- une attestation d'assurance médicale, couvrant les frais de santé et de rapatriement, valable sur tout le territoire brésilien et pour toute la durée de votre séjour au Brésil ;
- un mandat compte.

Selon le motif de votre séjour d'études au Brésil, des documents supplémentaires pourront vous être demandés, notamment dans les cas précis suivants :

ÉTUDIANTS EN COURS DE LANGUE

Pour obtenir un visa, vous devez être inscrits à un minimum de 15 heures de cours hebdomadaires. Un justificatif du volume horaire vous sera donc demandé.

ÉTUDIANTS RÉINSCRITS DANS LE MÊME ÉTABLISSEMENT ET N'AYANT PAS RENOUVELÉ LEUR VISA AU BRÉSIL

Il est nécessaire de présenter des attestations d'assiduité et de réussite délivrées par l'université pour la période concernée.

ÉTUDIANTS EN 2^E ET 3^E CYCLES

Il est également indispensable dans ces cas de figure de présenter une attestation d'immatriculation à l'université.

DOCTORANTS EN 3^E ANNÉE DE THÈSE

Vous devrez obligatoirement fournir une lettre de votre directeur de thèse indiquant le sujet traité, la progression des recherches et la date probable de soutenance.

ÉTUDIANTS-BOURSIERS OU NON-BOURSIERS

Vous devrez apporter une preuve de votre capacité financière à subvenir à vos besoins pendant toute la durée du séjour, telle qu'une fiche de paie ou qu'un avis d'imposition sur le revenu de vos parents.



Le visa étudiant ne vous permettra pas de travailler au Brésil

ÉTUDIANT STAGIAIRE

Vous allez au Brésil pour faire un stage ? Si vous êtes un ressortissant français et que votre séjour ne dépassera pas 90 jours, vous pouvez vous y rendre sans visa. Au-delà de cette durée, vous devrez déposer une demande de visa.

Un visa VITEM IV peut être délivré aux étudiants en stage pour une période allant de 120 jours à un an, et prolongé une fois pour la même durée. Pour un séjour supérieur à 120 jours, l'étudiant devra fournir une convention de stage signée

par lui-même, par l'entreprise et par l'université brésilienne chargée de la supervision du stage. Si vous vous rendez au Brésil pour un stage d'une durée de 90 à 120 jours, vous pouvez également demander un visa VITEM IV. Celui-ci pourra vous être délivré à condition que vous disposiez d'une convention de stage signée par vous-même, par l'entreprise au Brésil et par une université française.

Pour votre demande de visa, outre les documents précédemment cités, vous devrez aussi présenter les éléments suivants :

- *une attestation de votre statut d'étudiant, délivrée par une université française ;
- *une convention de stage délivrée par l'université française, signée par vous-même et par la partie qui propose le stage ;
- *une lettre de la partie qui propose le stage, attestant qu'en tant que stagiaire, vous ne signerez pas de contrat de travail et ne percevrez pas de rémunération ;
- *un justificatif de votre capacité financière, démontrant que vous pourrez subvenir à vos besoins durant toute la durée de votre séjour (tel qu'une attestation de bourse, une fiche de paie ou un avis d'imposition sur le revenu de vos parents) ;

Pour les étudiants en stage d'une durée supérieure à 120 jours, les mêmes documents sont exigés, avec, toutefois, une différence : la convention de stage devra être remplacée par une convention tripartite signée par le stagiaire, la partie qui propose le stage et l'université brésilienne reconnue par le ministère de l'Éducation du Brésil/MEC. Il faudra aussi présenter la lettre de la partie qui propose le stage, attestant que le stagiaire ne signera pas de contrat de travail et ne percevra pas de rémunération.



Une fois au Brésil, il n'est pas possible de modifier le type de visa qui vous a été accordé

VISA RECHERCHE SCIENTIFIQUE

Vous êtes maître de conférences ou professeur des universités de nationalité française et vous

avez été invité(e) à donner des cours dans une université brésilienne et/ou à mener une recherche conjointe avec des centres de recherche brésiliens ? Si votre séjour ne dépasse pas 90 jours, vous n'avez pas besoin de déposer une demande de visa. Pour un séjour qui excède cette durée, faites une demande de visa VITEM I (recherche scientifique).

VITEM I

Le VITEM I est le « visa temporaire I », qui peut être délivré à un ressortissant étranger voyageant au Brésil :

- *en tant que scientifique, professeur, chercheur ou professionnel participant à un événement (conférence, séminaire, congrès) moyennant une rémunération, pour un séjour non prolongeable de 30 jours ; ou

- *en tant que scientifique, professeur ou chercheur rattaché à un établissement étranger d'enseignement ou de recherche et développement dûment reconnu dans le cadre de la coopération scientifique et technologique, sans contrat de travail au Brésil.

Pour que le Consulat général du Brésil puisse délivrer un visa, il est impératif que le demandeur réside en France. Cette exigence s'applique également lorsque le visa est demandé par l'entremise d'une agence de voyages ou par une tierce personne.

Une fois que vous aurez pris un rendez-vous sur le site internet du Consulat, munissez-vous de tous les documents nécessaires, à savoir :

- *le formulaire de demande de visa dûment complété ;

- *votre passeport en cours de validité (disposant obligatoirement de deux pages vierges au minimum) ;

- *votre acte de naissance ou livret de famille (avec la page contenant les informations concernant les parents) ;

- *le *Registro Nacional de Estrangeiros*/RNE si vous avez déjà résidé au Brésil ;

- *une photo récente au format identité ;

- *un extrait de casier judiciaire n° 3 de moins de trois mois ;

- *la lettre de l'université, de l'entreprise ou du laboratoire au Brésil qui vous accueillera, dans laquelle seront indiqués votre nom, le motif et la durée de votre mission ; ladite lettre devra

également préciser que vous ne percevrez pas de salaire de source brésilienne (sauf indemnités de logement, de déplacement et d'alimentation) et que vous ne séjournerez pas au Brésil sous contrat de travail ;

- *une attestation d'assurance médicale, couvrant les frais de santé et de rapatriement, valable sur tout le territoire brésilien et pour toute la durée de votre séjour au Brésil ;

- *un mandat compte.

Selon le motif de votre séjour d'études au Brésil, des documents supplémentaires pourront vous être demandés, notamment dans les cas précis suivants :

BOURSIERS

Il est nécessaire de fournir l'attestation de bourse octroyée par le CNPq, la CAPES, la FINEP, ou par une fondation d'appui à la recherche. La durée de la bourse doit y être indiquée.

NON BOURSIERS

Il est indispensable de présenter un justificatif des revenus que vous recevrez en France, pendant la durée de votre séjour au Brésil, qu'il s'agisse de vos propres revenus ou de ceux de vos responsables légaux. Le cas échéant, vos responsables légaux devront, en plus dudit justificatif, présenter une lettre de leur banque, ainsi que leur avis d'imposition sur le revenu.

ENTRÉE DANS LES TERRITOIRES INDIENS

Il est nécessaire de fournir une copie du permis délivré par la Fondation nationale de l'Indien du Brésil, la FUNAI.

SCIENTIFIQUES, PROFESSEURS OU CHERCHEURS DISPOSANT DE CONTRAT DE TRAVAIL OU AYANT ÉTÉ ADMIS SUR CONCOURS PUBLIC À UNE INSTITUTION BRÉSILIENNE DE RECHERCHE SCIENTIFIQUE ET TECHNOLOGIQUE

Il est indispensable de fournir une copie du permis du ministère du Travail et de l'Emploi du Brésil/MTE.

ACTIVITÉS DE COOPÉRATION SCIENTIFIQUE ET TECHNOLOGIQUE ASSOCIÉES À LA BIOPROSPECTION

Vous serez tenus de présenter une copie du permis du Conseil de gestion du patrimoine génétique du ministère de l'Environnement du Brésil (CGEN/MMA).

ACTIVITÉS DE COOPÉRATION SCIENTIFIQUE ET TECHNOLOGIQUE NON ASSOCIÉES À LA BIOPROSPECTION

Il est nécessaire de fournir une copie du permis de recherche délivré au nom du demandeur de visa par le ministère de la Science et de la Technologie du Brésil/MCT.

COLLECTE DE DONNÉES ET DE MATÉRIAUX

Dans le contexte d'un programme de bourses ou d'aide à la recherche parrainé par le CNPq, la CAPES, la FINEP, ou des fondations des États fédérés d'appui à la recherche, il faudra présenter une copie de l'invitation faite par l'agence publique responsable du financement.

COLLECTE ET ACCÈS À DES RESSOURCES GÉNÉTIQUES ET/OU AUX CONNAISSANCES TRADITIONNELLES ASSOCIÉES

Il est indispensable de fournir une copie du document *Termo de Compromisso* (Engagement), précisant si les activités concernent la bioprospection.

Pour toute question relative au VITEM I :
cgparis.itamaraty.gov.br/fr/vitem1recherche.xml

VITEM V

Le VITEM V peut être accordé à certaines catégories de voyageurs souhaitant exercer au Brésil une activité rémunérée, sur la base d'un contrat dressé dans le pays ; c'est le cas notamment pour les expatriés, les équipages de navires, les techniciens ou les professionnels sous contrat de travail ou en stage dans une entreprise brésilienne privée ou publique.

Les demandes de visa VITEM V doivent être adressées directement au Conseil national de l'Immigration (CNIg) du ministère du Travail et de l'Emploi du Brésil, par l'institution qui souhaite embaucher le ressortissant étranger.

Le ministère du Travail et de l'Emploi du Brésil fera part de l'éventuelle approbation d'une demande de visa VITEM V au ministère des Affaires étrangères du Brésil, qui, à son tour, transmettra au Consulat général l'autorisation de délivrer le visa correspondant, moyennant la présentation des pièces justificatives nécessaires.

Pour accéder à la liste complète des documents ou pour toute autre information, consultez

le site du Consulat général du Brésil à Paris :
cgparis.itamaraty.gov.br/fr/vitem5.xml

COÛTS ET DÉLAIS

Pensez à demander votre visa dès que vous aurez arrêté la date de votre départ. N'oubliez pas que, pour les ressortissants français, les visas VITEM I et VITEM IV sont remis dans un délai d'au moins sept et 15 jours, respectivement.

Le montant des frais pour un VITEM I est actuellement fixé à 60 euros, et celui du VITEM IV, à 180 euros, pour les demandeurs français.

Assurez-vous de confirmer les montants exacts sur le site du consulat général du Brésil à Paris avant de payer le mandat compte.

VOTRE FAMILLE ET VOUS

Vous avez obtenu votre visa VITEM I ou VITEM IV et vous souhaitez que votre famille vous accompagne au Brésil ? Il vous faudra dans ce cas déposer une demande de visa VITEM REGROUPEMENT FAMILIAL.

Les visas de votre conjoint(e) et de vos dépendants leur ouvriront les mêmes droits et auront la même durée de validité que le vôtre. Consultez le site du Consulat pour la liste des pièces à présenter et toute information complémentaire.

Avec ces deux types de visa, les membres de votre famille ne seront pas autorisés à travailler ; ils ne pourront exercer une activité rémunérée dans le pays que si vous-même êtes porteur d'un visa

VITEM V.

Pour toute question relative au REGROUPEMENT FAMILIAL :

cgparis.itamaraty.gov.br/fr/vitemfamilial.xml

INFORMATIONS COMPLÉMENTAIRES

Si vous n'habitez pas la région parisienne, votre demande de visa peut être présentée par une tierce personne disposant d'une procuration de votre part, en prenant un rendez-vous avec le Consulat. Elle pourra également retirer votre passeport une fois votre visa délivré.

Veuillez noter qu'il n'est pas possible de faire une demande de visa par courrier.

À SAVOIR AVANT LE VOYAGE



Vous partez bientôt au Brésil. Voici quelques informations pratiques essentielles à votre départ.

SANTÉ

Le Brésil dispose d'un système de santé publique (SUS) qui garantit la couverture gratuite à tous les citoyens brésiliens, ainsi qu'aux étrangers résidents dans le pays, depuis les consultations jusqu'au traitement ambulatoire et aux opérations et transplantations d'organes.

Dans la plupart des localités, le SUS représente le principal centre de référence pour le traitement en hôpital. Toutefois, il est fréquent d'attendre plusieurs semaines voire plusieurs mois, vu le grand nombre de consultations demandées. D'autre part, il existe une grande disparité entre les conditions des services médicaux des grandes villes et celles des petites localités.



Il est recommandé de souscrire à une assurance santé locale ou internationale qui rembourse les frais. De plus, vérifiez régulièrement le site de l'Agence nationale de santé (*Agência Nacional de Saúde - ANS*), qui effectue systématiquement des évaluations des assurances (*planos de saúde*) et donne des informations sur les services proposés. Certaines assurances offrent des avantages pour les étudiants universitaires. ans.gov.br

À titre d'exemple, voici trois assurances qui proposent ce type de contrat : Amil (amil.com.br), Sul-américa (sulamerica.com.br) et Unimed (unimed.coop.br). Les prix varient en fonction

de l'âge et des caractéristiques du service fourni. En général, les prix vont de 100 à 2 000 réaux par mois.

ZIKA

Pour éviter les piqûres du moustique transmetteur du virus Zika, il est recommandé d'utiliser des répulsifs et des vêtements à manches longues (surtout le matin et en soirée). En cas de symptômes tels que fièvre, démangeaisons, maux de tête, douleur aux yeux, dans le corps et aux articulations, ou taches rouges sur le corps, le ministère de la Santé recommande de se rendre dans un centre de santé et de boire beaucoup d'eau.

DENGUE

La dengue, maladie virale transmise par les piqûres de moustiques, est également présente au Brésil et impose le respect des mesures habituelles de protection (vêtements longs, produits anti-moustiques à utiliser sur la peau et sur les vêtements, diffuseurs électriques). Cette affection pouvant prendre une forme potentiellement grave (forme hémorragique) il convient, en cas de fièvre, de consulter un médecin et d'éviter la prise d'aspirine. Vous trouverez plus d'informations sur les sites diplomatie.gouv.fr et portalsaude.saude.gov.br.

MALARIA

La transmission de la malaria se concentre

en Amazonie (États de l'Acre, de l'Amapá, de l'Amazonas, du Maranhão, du Mato Grosso, du Pará, du Rondônia, du Roraima et du Tocantins). Dans ces zones, il est essentiel de prendre certaines précautions pendant les heures de grande activité des moustiques vecteurs de la maladie (du coucher au lever du soleil).

VACCINS

Aucun vaccin n'est obligatoire pour entrer au Brésil. Toutefois, le pays compte des zones de recommandation de vaccin (*Áreas com Recomendações de Vacinação* – ACRV).



Pour savoir quelles sont les ACRV, consultez le site visitbrasil.com

Ainsi, avant de vous rendre dans ces régions, il est recommandé d'être vacciné contre la fièvre jaune, une maladie transmise par les piqûres de moustiques contaminés. Si vous n'avez jamais été vacciné, vous devrez le faire 10 jours avant le voyage (ce délai n'est pas nécessaire si vous avez déjà été vacciné).



La vaccination est limitée à certaines régions

SÉCURITÉ

La plupart des touristes ne rencontrent aucun problème au Brésil, mais il est nécessaire de rester prudent pour ne pas attirer l'attention de personnes malintentionnées, en particulier dans les grandes villes. Voici quelques conseils de sécurité à observer pendant votre voyage :

- *en arrivant à l'aéroport ou dans tout autre lieu, cherchez des taxis agréés, en vous méfiant des personnes qui vous abordent pour vous offrir un service de taxi clandestin ;

- *évitez de montrer de grosses coupures en ouvrant votre portefeuille. Ne transportez pas

de grosses sommes d'argent pour vos achats quotidiens, utilisez des petites coupures. Si vous devez transporter des sommes conséquentes, placez-les dans des poches internes comportant une fermeture éclair ou velcro autour de la taille ;

- *ne mettez pas votre portefeuille ni votre portable dans les poches arrière de vos vêtements, surtout lorsque vous vous rendez dans des endroits très fréquentés ;

- *évitez de sortir avec tous vos documents importants (passeport, cartes de crédit). Prenez une seule carte de crédit lorsque vous sortez et faites faire une copie certifiée de votre passeport, qu'il est conseillé de laisser dans votre logement, et de conserver, dans la mesure du possible, dans un coffre-fort ;

- *évitez de vous trouver dans des lieux déserts ou des quartiers reconnus comme dangereux par la population locale ;

- *si vous louez une voiture, ne laissez pas vos bagages visibles à l'intérieur. Si vous ne pouvez pas faire autrement, cherchez un endroit sûr qui soit surveillé par la police ;

- *la plupart des vols se produisent dans des lieux de grande concentration de personnes, tels que les marchés, les stations de métro, les gares routières et les bus bondés. Le vol de bagages est également courant dans les halls d'aéroports, restez donc attentifs ;

- *si vous allez à la plage, ne laissez pas vos affaires sur le sable sans surveillance lorsque vous allez vous baigner.



Pour toute situation d'urgence, utilisez les numéros de téléphones suivants :

193 – Pompiers (*Corpo de Bombeiros*)

199 – Défense civile (*Defesa Civil*)

190 – Police militaire (*Polícia Militar* – PM)

192 – SAMU (*Serviço de Atendimento Móvel de Urgência Médica*)

197 – Police civile (*Polícia Civil*)

198 – Police des routes des États (*Polícia Rodoviária Estadual*)

DEVISES

La monnaie au Brésil est le réal (*real*), au pluriel réaux (*reais*), dont le symbole est **R\$** et qui est la seule devise acceptée dans le pays. Les monnaies étrangères et les chèques de voyage peuvent être échangés contre des réaux dans les bureaux de change, les banques, les agences de voyages et les hôtels autorisés. Consultez le site de la Banque centrale du Brésil (*Banco Central do Brasil*) pour voir à quoi ressemblent les billets de real.



C'est la Banque centrale du Brésil (BC) qui fixe le taux de change officiel. Le site de la BC vous donnera également des informations sur les modalités et conditions d'acquisition de la monnaie brésilienne : bcb.gov.br

MATÉRIEL DE RECHERCHE

Pour connaître toutes les démarches concernant le transport de votre matériel de recherche, il est judicieux de prendre contact avec l'institution qui vous accueillera au Brésil, de manière à ce que cette dernière puisse vérifier auprès des autorités brésiliennes compétentes telles que le Secrétariat au Trésor (*Secretaria da Receita Federal* – SRF) et l'Agence nationale de surveillance sanitaire (*Agência Nacional de Vigilância Sanitária* – ANVISA), quelle est la procédure à suivre.



Contactez les autorités brésiliennes pour le transport de votre matériel de recherche

Rendez vous sur le site du consulat général du Brésil à Paris pour plus d'informations à ce sujet : cgp.paris.itamaraty.gov.br

LES VOLS

Plusieurs compagnies desservent le Brésil et proposent des vols réguliers.

Pendant les mois de décembre et janvier, mais aussi en juillet, les Brésiliens sont en vacances ; ainsi, les vols sont souvent complets à ces périodes. Pour en savoir plus : routard.com/guide/bresil/484/transports.htm



AIR FRANCE (airfrance.fr)

Vols directs de Paris CDG vers São Paulo et Rio de Janeiro (deux vols par jour).

BAGAGES



*bagages en soute autorisés en classe économique : un bagage de 23 kg maximum ;

*bagages en cabine : un bagage de 12 kilos
Dimensions : long. 55 cm / larg. 35 cm / haut. 25 cm + un accessoire, comme un appareil photo.

TAP (flytap.com)

Vols avec escales de Paris Orly Via Lisbonne vers Porto Alegre, São Paulo, Rio de Janeiro, Brasília, Salvador, Recife, Fortaleza, Natal et Belém (six vols par jour).

BAGAGES

*bagages en soute autorisés en classe économique : un bagage de 32 kg maximum ;

*bagages en cabine : un bagage de huit kilos.
Dimensions : long. 55 cm / larg. 40 cm / haut. 20 cm.

ARGENTS ET OBJETS

Lors de votre voyage, vous pourrez emporter vos articles précieux en cabine, à condition d'observer certaines conditions :

ARGENT

La somme d'argent pouvant entrer au Brésil sans être déclarée est de R\$ 10 000 en liquide (environ 2 700 €) au maximum.

BIENS

La valeur des biens pouvant entrer au Brésil est de 500 dollars au maximum.

ARTICLES ACHETÉS EN DUTY FREE

Voici la liste du nombre maximum de biens pouvant entrer au Brésil :

- 12 litres de boissons alcoolisées ;
- 10 cartouches de cigarettes (20 paquets par cartouche) ;
- 25 cigares ou cigarillos ;
- 250 g de tabac ;
- 20 unités de souvenirs / cadeaux d'une valeur unitaire inférieure à 10 dollars (10 unités identiques maximum) ;

• 20 unités de tout type de biens.

En savoir plus : infraero.gov.br/images/stories/guia/2014/guiapassageiro2014_portugues.pdf

FUSEAUX HORAIRES

Le Brésil possède quatre fuseaux horaires :

• UTC−05:00 (heure de Brasília −2) — États concernés : Acre et sud ouest de l'Amazonas ;

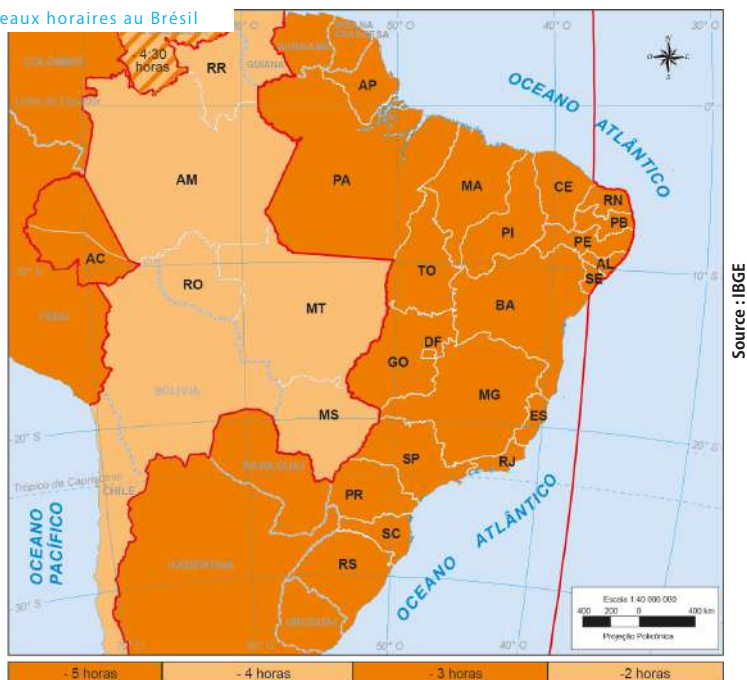
• UTC−04:00 (heure de Brasília −1) — États concernés : Amazonas, Mato Grosso, Mato Grosso do Sul, Rondônia, Roraima, Acre ;

• UTC−03:00 (heure de Brasília) — Régions concernées : Sud-Est, Sud et Nord-Est (à l'exception de certaines îles). États concernés : Goiás, Tocantins, Pará, Amapá et le District Fédéral ;

• UTC−02:00 (heure de Brasília +1) — Îles concernées : Fernando de Noronha, Trindade, Martin Vaz, Atol das Rocas.

Pour éviter toute confusion, soyez attentifs : les billets et les sites des compagnies aériennes donnent toujours leurs informations en heure locale.

Les fuseaux horaires au Brésil



Fonte: Decreto 2.784, de 18 de junho de 1913, modificado pela Lei no. 11.662, de 24 de abril de 2008



Munis de votre visa, vous débarquez en sol brésilien. Quelles démarches vous reste-t-il à faire ?

Dans un délai de 30 jours après votre entrée sur le territoire brésilien, vous devrez vous présenter dans un bureau de la police fédérale (*Polícia Federal* - PF) pour vous enregistrer.

Pour payer les frais correspondant à ce service, téléchargez, complétez et imprimez le document GRU (*Guia de Recolhimento da União*; formulaire de paiement de taxes de services publics) sur le site pf.gov.br/servicos-pf/gru/imigracao-estrangeiros, en précisant les codes suivants :

- code 140120 (Carte d'étranger – premier exemplaire : *Carteira de Estrangeiro – primeira via*) ;
- code 140082 (Registre national d'étranger/ renouvellement de registre : *Registro Nacional de Estrangeiro/Restabelecimento de Registro*).

Apportez le reçu de paiement et les documents suivants au commissariat de la PF le plus proche de votre domicile ou université :

- document de voyage en cours de validité – original et copie certifiée des feuilles utilisées, dans le cas du passeport, le visa consulaire et le formulaire original de la demande de visa ;
- deux photos d'identité (format 3 cm x 4 cm) récentes, en couleur sur fond blanc ;
- formulaire du Registre d'étranger (Registro Nacional de Estrangeiro), disponible sur le site dpf.gov.br.

DOCUMENTS

CPF

Le CPF (*Cadastro da Pessoa Física*) est un document émis par l'administration fiscale brésilienne (*Receita Federal*), nécessaire pour effectuer de nombreuses démarches de la vie quotidienne : ouvrir un compte en banque, acquérir des biens au Brésil (achat de téléphone mobile, par exemple) et s'enregistrer auprès de services publics et privés, entre autres.

Pour obtenir ce document, apportez votre passeport et le *Registro Nacional de Estrangeiros/ RNE* remis par la police fédérale, dans n'importe quelle agence des banques Banco do Brasil ou Caixa Econômica Federal, ou dans un bureau de poste (*Correios*). Ensuite, vous devrez vous rendre à la *Receita Federal* pour conclure la demande d'émission du CPF, à la date spécifiée sur le récépissé qui vous aura été remis par l'agence.

Pour connaître les adresses des centres de la *Receita Federal* dans votre État, consultez le site idg.receita.fazenda.gov.br.

CARTE D'ÉTUDIANT

Les étudiants de premier et deuxième cycles universitaires ont droit au demi-tarif dans les transports publics et dans divers lieux ou

événements culturels. Pour en bénéficier, vous devrez présenter votre carte d'étudiant (*Carteira de identificação Estudantil*), qui doit être émise par les organismes de représentation des étudiants, comme l'*União Nacional dos Estudantes* (UNE) et le *Centro Académico* (CA), de la formation dans laquelle vous êtes inscrit.



La carte de l'UNE peut être obtenue sur le site une.org.br

À LA BANQUE

OUVRIR UN COMPTE

La législation brésilienne ne permet pas d'ouvrir un compte bancaire à distance. Vous devez vous rendre dans une agence bancaire muni des documents suivants :

- visa de résidence en cours de validité, temporaire ou permanent (durée minimum de 12 mois) ;
- documents d'identification (passeport ou RNE) ;
- CPF.

Si vous n'avez pas encore de justificatif de revenus, vous pourrez ouvrir un compte étudiant (*conta universitária*), qui offre des réductions sur les frais de certains services bancaires et sur le coût annuel des cartes de crédit. La limite de crédit de ces comptes est généralement plus basse que celles des comptes normaux, et varie entre 800 et 1 000 réaux. Banco do Brasil, Bradesco et Itaú-Unibanco sont les plus grandes banques qui opèrent au Brésil.



Pour ouvrir un compte étudiant, outre les documents indiqués ci-dessus, vous devrez vous munir d'une preuve d'inscription émise par votre université (*comprovante de matrícula*).

LES TRANSFERTS BANCAIRES

Les institutions publiques brésiennes offrent deux options pour envoyer ou recevoir de l'argent de l'étranger : l'ordre de paiement

(*ordem de pagamento*), effectué dans les banques, et le mandat international (*vale postal eletrônico*), qui peut être effectué dans les bureaux de poste (*Correios*). Sur le marché privé, vous pouvez faire appel à Western Union, par exemple. Le site envioargent.fr, subventionné par le gouvernement français, fournit une liste de divers organismes qui peuvent effectuer des transferts de fonds, tels que les opérateurs de change et les banques, ainsi que le coût des services.

SE NOURRIR

Si vous ne pouvez pas cuisiner chez vous, il existe des options de restaurants subventionnés, qui servent des repas économiques, sains et équilibrés, souvent trois fois par jour. Les universités publiques brésiennes ont des restaurants universitaires (*Restaurantes Universitários/RU*) où le prix du déjeuner varie habituellement entre deux et quatre réaux.



Certaines grandes villes possèdent également un réseau d'établissements bon marché connus comme *Restaurantes Populares* ou *Restaurantes Cidadão* !

SE LOGER

Le marché locatif au Brésil est très ouvert. Le recours aux agences immobilières est la solution la plus courante : la commission de l'agence est prise en charge par le propriétaire. On peut également consulter les petites annonces paraissant dans les quotidiens locaux (plus particulièrement dans les éditions des samedis et dimanches), ainsi que les annonces des universités.

Faire une recherche sur le web sera aussi très pratique, puisque vous pourrez chercher par catégorie. « *Classificados Brasil* » et « *Zap imóveis* » sont des sites qui couvrent tout le pays. On peut aussi louer des chambres chez l'habitant, ou en colocation, avec d'autres étudiants ou jeunes travailleurs. Le site easyquarto.com.br propose de nombreuses annonces.

La durée des baux est généralement comprise entre un et trois ans, avec un réajustement du

loyer prévu tous les ans. Le loyer est payable mensuellement et d'avance. Bien qu'il soit rarement proposé par les propriétaires, un état des lieux est vivement conseillé. Il est nécessaire de disposer d'une personne ou organisme se portant garant du paiement du loyer (*fiador*).

Les documents nécessaires pour louer varient selon le propriétaire du logement et sont en général :

- la fiche de renseignements de l'agence immobilière complétée et signée ;
- copie du CPF et de la pièce d'identité ;
- preuve récente des revenus, comme une fiche de paie ou un relevé bancaire, prouvant que vous possédez au minimum la somme exigée pour la location ;
- documents du garant (*fiador*).

Si vous résidez dans un appartement, vous devrez payer en plus du loyer les charges mensuelles de l'immeuble (*condomínio*), correspondant aux frais d'entretien et de nettoyage. De plus, au Brésil, il est courant d'attribuer aux locataires la responsabilité du paiement de l'impôt appelé **IPTU**, relatif à la propriété de l'immeuble (services urbains). Toutefois, cette option peut être négociée avec le propriétaire et doit figurer sur le contrat de location. En général, le locataire souhaitant résilier son bail devra donner un préavis de congé de 30 jours minimum quelle que soit la durée du contrat.



Les universités publiques brésiliennes disposent de résidences dont les logements sont attribués aux étudiants sur critères sociaux. Vous trouverez plus d'informations auprès des relations internationales de chaque université.

Voici quelques fourchettes de prix pour des studios équipés et meublés dans les principales capitales brésiliennes (prix indicatifs qui n'incluent pas les charges de l'immeuble).

- São Paulo (SP) : R\$ 800,00 à R\$ 1 200,00 (219,80 à 329,71 €)
- Rio de Janeiro (RJ) : R\$ 750,00 à R\$ 1 000,00 (Ilha do Governador ou Ilha do Fundão) (206,07 à 274,76 €)

• Belo Horizonte (MG) : R\$ 750,00 à R\$ 1 000,00 (206,07 à 274,76 €)

• Fortaleza (CE) : R\$ 550,00 à R\$ 1 000,00 (151,12 à 274,76 €)

• Recife (PE) : R\$ 550,00 à R\$ 1 000,00 (151,12 à 274,76 €)

• Salvador (BA) : R\$ 700,00 à R\$ 1 000,00 (192,33 à 274,76 €)

• Manaus (AM) : R\$ 450,00 à R\$ 900,00 (206,07 à 247,28 €)

• Brasília (DF) : R\$ 750,00 à R\$ 1 500,00 (206,07 à 412,13 €)

• Porto Alegre (RS) : R\$ 600,00 à R\$ 900,00 (164,85 à 247,28 €)

• Curitiba (PR) : R\$ 520,00 à R\$ 900,00 (142,87 à 247,28 €)

COMMUNIQUER

Vous trouverez des téléphones portables dans tout le pays, souvent dans les magasins de téléphones ou les boutiques des opérateurs. Vous aurez le choix entre les cartes prépayées (*pré-pago*) ou les forfaits au mois (*pós-pago*). Dans les deux cas, vous devrez fournir quelques documents.

CARTES PRÉPAYÉES

Les cartes prépayées sont une bonne solution si vous venez d'arriver. Elles sont plus faciles à obtenir qu'un contrat et vous éviteront de payer des factures exorbitantes pendant votre temps d'adaptation aux coûts téléphoniques brésiliens. Pour prendre une carte prépayée, vous êtes normalement obligé de donner votre numéro CPF. À savoir : les cartes prépayées sont automatiquement désactivées trois à six mois après la dernière utilisation

FORFAITS AU MOIS

Pour obtenir un forfait au mois, vous devrez fournir plus de documents. Il faudra montrer un justificatif de domicile, comme un contrat de location, une déclaration d'impôts ou une fiche de paie, et, parfois, d'autres documents officiels.

Vous pouvez vous abonner via Internet ou par

téléphone. Pour commencer, vous aurez besoin de votre numéro CPF et de votre RNE.

INTERNET + TÉLÉVISION + TÉLÉPHONE

En plus des entreprises téléphoniques ou des fournisseurs d'accès directs, vous pouvez choisir d'avoir accès à internet via un abonnement de télévision par câble. Cette solution est moins chère que de contracter chaque service individuellement. Les offres contenant à la fois les services de téléphone mobile et Internet sont les plus avantageuses.

Les principales entreprises de télécommunications qui opèrent au Brésil (téléphonie, accès Internet et télévision à câble) sont Claro/Embratel/Net, Oi, Telefônica/Vivo et GVT.

Sachez que les services haut-débits (surtout ADSL) sont de plus en plus présents et habituels dans les grandes villes et les régions très peuplées du Brésil.

APPELS

Pour appeler un autre pays depuis le Brésil, vous devrez composer le préfixe international (00) suivi du code de l'opérateur téléphonique, de l'indicatif du pays correspondant, du code régional (s'il y en a un) et du numéro de téléphone.



Le marché de téléphonie fixe au Brésil offre plusieurs options pour effectuer des appels régionaux (interurbains) et internationaux, comme celles que proposent Embratel (21), Brasil Telecom (14) et GVT. (25)

Pour joindre le Brésil lorsque vous êtes à l'étranger, composez le 00 + 55 + code régional + numéro.

En vue de passer appel entre différentes régions du Brésil, il est important de signaler que chaque État brésilien possède son propre préfixe. Si vous passez un appel interurbain (hors de votre indicatif régional), il faudra composer d'abord le 0, suivi du code de l'opérateur téléphonique, et du préfixe de l'État où est située la ville que vous appelez, suivis du numéro de téléphone.

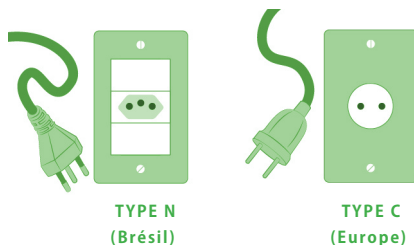
Pour connaître les différents préfixes brésiliens, rendez-vous dans la rubrique consacrée aux cinq régions du Brésil (à partir de la page 27).

VOLTAGE

Le voltage de l'électricité au Brésil varie selon l'État et très souvent la ville. Voici le voltage dans quelques capitales brésiliennes :

- *São Paulo (SP) : 110 V
- *Porto Alegre (RS) : 110 V
- *Brasília (DF) : 220 V
- *Manaus (AM) : 110 V
- *Rio de Janeiro (RJ) : 110 V
- *Recife (PE) : 220 V
- *Salvador (BA) : 110 V
- *Natal (RN) : 220 V

Au Brésil, on utilise des prises de type **N**. La prise de courant **N** peut être utilisée aussi avec une prise plate européenne de type **C**. Pour les autres appareils, vous aurez besoin d'un adaptateur ou d'une multiprise de voyage.



SE DÉPLACER

Le Brésil est le cinquième plus grand pays du monde avec une superficie totale de plus de 8,5 millions de km². La distance entre les points extrêmes du pays équivaut à plus de 4 000 km.

Ainsi, le transport aérien s'impose pour effectuer de longs trajets, d'autant plus que le système ferroviaire (métro) est surtout utilisé pour le transport urbain, dans des grandes villes comme Rio de Janeiro, São Paulo et Brasília, entre autres.

Voici les principales compagnies aériennes qui opèrent des vols domestiques. Les miles accumulés par les programmes de fidélité des cartes de crédit peuvent aussi être utilisés pour acheter des billets d'avion :

- *Avianca Brasil
Téléphones au Brésil : 0800 286 6543 et 0800 286 5445 (personnes malentendantes)
avianca.com.br (en/es/pt)

•Azul

Téléphones au Brésil : 4003 1118 (capitales),
0800 887 1118 (autres localités) et 0800 881 0500
(personnes malentendantes)

voeazul.com.br (en/pt)

•Gol

Téléphones au Brésil : 0800 704 0465 e 0800 709
0466 (personnes malentendantes)

voegol.com.br (en/es/pt)

•LATAM Airlines

Téléphones au Brésil : 4002 5700 (capitales),
0300 570 5700 (autres localités) et 0800 555 500
(personnes malentendantes)

latam.com (de/en/es/fr/it/pt)

Les bus et les cars sont très courants et plus
accessibles financièrement ; ils sont conseillés
pour les déplacements régionaux, qui peuvent
prendre de un à trois jours (l'avion prend entre
trois et six heures). Des informations sont
disponibles dans chaque gare routière.

QUELQUES DISTANCES ENTRE CAPITALES (EN KM)

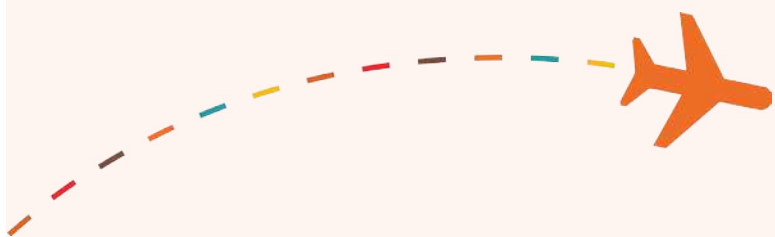
Belo Horizonte - MG	Brasília - DF	Curitiba - PR	Fortaleza - CE	Porto Alegre - RS	Recife - PE	Rio de Janeiro - RJ	Salvador - BA	São Paulo - SP
589	1087	2805	3340	3083	1872	1228	1486	330
823	1682	547	640	1141	654	373		
1878	1625	2552	2195	2325	2135			
1360	1632	690	1018	844				
1632	910	1310	844					
353	980	1018						
980	1053	1310						
500	865	330						

© UNP/Oggetti

QUEL TEMPS FERA-T-IL DEMAIN ?

Voici les températures moyennes au Brésil en hiver et en été. N'oubliez pas que les saisons sont
inversées par rapport à l'Europe.





RÉGION NORD

RÉGION NORD



L'économie de cette région est basée sur les activités industrielles, l'extractivisme végétal et minéral, y compris du gaz naturel, ainsi que sur l'agriculture, sans oublier les activités touristiques.

Dans le domaine de l'agriculture, les cultures traditionnelles de la région sont le riz, le guarana, le manioc, le cacao, la noix de coco et le fruit de la passion (région de Belém principalement), le jute (bassin amazonien) et le poivre. Les plantations de soja sont en considérable augmentation.

Territoire de pionniers jouxtant la Bolivie et devenu un État à part entière en 1981, le Rondônia a attiré à partir des années 1970 des agriculteurs du centre-sud du pays, encouragés par l'ouverture de nouvelles routes et par l'existence de terres fertiles. Quant au Tocantins, dernier État à être créé, en 1988, à partir de la partie nord de celui du Goiás, il abrite une végétation variée, avec notamment de vastes savanes où s'est développée la culture du soja.

Enfin, concernant l'industrie, la Zone franche de Manaus (ZFM), exemptée d'impôts, abrite le principal pôle industriel de la région, le Pôle industriel de Manaus (voir page 31).

L'extractivisme est une activité importante de la région Nord, encore représentée par l'exploitation du bois. Les ressources naturelles d'origine végétale, comme le babassu, le pequi et le buriti servent aussi bien à la préparation de plats typiques de la région, qu'à la fabrication de graisses, de savons, de shampoings et d'huiles pour le corps, ou encore de filets et de cordes.

Par ailleurs, des barrages, source d'importantes récupérations d'énergie hydroélectrique, ont été construits dans la région.

ACRE (AC)

CAPITALE : RIO BRANCO

L'Acre est l'un des plus petits États brésiliens en superficie mais son territoire contient une immense biodiversité.

L'humidité élevée et les fortes températures caractérisent son climat.



L'économie de l'Acre est traditionnellement basée sur l'extractivisme végétal, notamment sur

l'exploitation du caoutchouc. Le bois est le principal produit d'exportation de l'État, également grand producteur de noix du Brésil, de baies d'açaï et d'huile de copaïba.

Quant à l'industrie, elle s'est surtout développée dans les secteurs de l'alimentation, du bois et de la céramique. Le parc industriel de Cruzeiro do Sul mérite une attention particulière ; il est tourné vers la transformation de divers produits forestiers et bénéficie aux familles qui vivent de la production et de l'extraction dans la vallée du Juruá.



D'une superficie de 16 millions d'hectares dans la forêt tropicale, l'Acre compte près de 800 000 habitants, dont la moitié vit intégrée à son environnement. Parmi eux, 15 000 sont des Indiens de 14 ethnies différentes, répartis dans 32 réserves, où ils peuvent conserver leurs traditions ancestrales.

TRANSPORTS

Ticket de bus (février 2015) à R\$ 2,90 (environ 0,82 €)

PANIER ALIMENTAIRE TYPE

R\$ 335,00 mois (environ 92 €/mois)

À FAIRE

Les **CHEMINS DE CHICO MENDES**, célèbre syndicaliste connu pour défendre les droits des seringueiros – ouvriers chargés de recueillir le latex dans les plantations d'hévéa en Amazonie –, permettent aux visiteurs de connaître et de vivre le quotidien d'une exploitation de latex traditionnelle de la première moitié du XX^e siècle. Découvrez le parcours qui part de Bujari jusqu'à Xapurí, village natal de Chico Mendes, en passant par Senador Guimard et Capixaba.

ac.gov.br

QUELQUES ÉTABLISSEMENTS D'ENSEIGNEMENT SUPÉRIEUR

UNIVERSIDADE FEDERAL DO ACRE (UFAC)

Principales formations / centres de recherche
Agronomie, sciences (physique et chimie), biologie, génie forestier, médecine

Relations internationales

Responsable : Margarida de Aquino Cunha

+55 (68) 3901 2638 / 3229 2909

cooperacao.ufac@gmail.com

ufac.br

INSTITUTO FEDERAL DO ACRE (IFAC)

Principales formations / centres de recherche
Technologie associée à l'agro-industrie, biologie, zootechnie, agro-écologie, technicien forestier

Relations internationales

Directrice : Iliane Tecchio

+55 (68) 2106 6864

iliane.tecchio@ifac.edu.br

portal.ifac.edu.br

POLICE FÉDÉRALE À RIO BRANCO

Rua Floriano Peixoto, n° 874, Bairro Centro

69.908-030 Rio Branco - AC

Tél : +55 68 3212-1228 / 3223-3556

AMAPÁ (AP) CAPITALE : MACAPÁ

L'Amapá mérite une attention particulière en raison de sa biodiversité et de son niveau élevé de protection de l'environnement, comparé à d'autres États de la région Nord. Il est traversé par de nombreux cours d'eau, faisant de la

pêche une des principales activités économiques de l'État.

L'extractivisme végétal y est aussi très développé,

avec notamment la production de bois, de cœurs de palmiers, d'açaí et de noix du Brésil.



L'État connaît également une importante activité minière, en particulier dans la production d'or et de manganèse. Si l'économie de l'Amapá a une faible part dans le PIB brésilien, elle a néanmoins obtenu de bonnes performances ces dernières années, dont une croissance accumulée de 18,3% du PIB entre 2010 et 2013 (deuxième du pays sur la même période).



La frontière la plus longue de la France est celle qui la sépare de l'État de l'Amapá. Ce sont plus de 700 km de frontière entre cet État brésilien et la Guyane !

TRANSPORTS

Ticket de bus plein tarif à R\$ 2,75 (environ 0,77 €), demi-tarif pour les étudiants

PANIER ALIMENTAIRE TYPE

R\$ 378,00/mois (environ 104 €/mois)

À FAIRE

À Macapá, le monument **MARCO ZERO**, structure bétonnée de 30 mètres de haut, dotée en sa partie supérieure d'un cercle évidé, indique la position

exacte de l'Équateur. Ce monolithe permet d'observer les équinoxes vernal et automnal, qui ont lieu respectivement entre le 20 et le 21 mars, et entre le 22 et le 23 septembre. Dans la continuité du Marco zero, on retrouve, d'un côté, le stade Milton Corrêa (appelé aussi Stade Zerão) et de l'autre, l'avenue Equatorial, l'un comme l'autre alignés à l'Équateur.

setur.ap.gov.br



Marco Zero - la ligne de l'Équateur

QUELQUES ÉTABLISSEMENTS D'ENSEIGNEMENT SUPÉRIEUR

UNIVERSIDADE FEDERAL DO AMAPÁ (UNIFAP)

Principales formations / centres de recherche
Génie électrique, sciences physiques, géographie
Relations internationales

Responsable de la mobilité internationale : Tiago Luedy

+55 (96) 4009 2941

tiago.luedy@unifap.br / procri@unifap.br

unifap.br



L'UNIFAP a signé un accord d'échanges avec l'Université de Guyane.

UNIVERSIDADE DO ESTADO DO AMAPÁ (UEAP)

Principales formations / centres de recherche
Médecine, soins infirmiers, service social, kinésithérapie

ueap.ap.gov.br

POLICE FÉDÉRALE À RIO BRANCO

Rua Floriano Peixoto, n° 874, Bairro Centro
69.908-030 Rio Branco - AC

+55 68 3212-1228 / 3223-3556

AMAZONAS (AM)

CAPITALE : MANAUS

L'État de l'Amazonas, le plus étendu du Brésil, occupe une grande partie du biome amazonien, ensemble d'écosystèmes reliés par la forêt

amazonienne et par le bassin hydrographique le plus dense du monde, celui du fleuve Amazone.



C'est l'un des biomes les plus importants de la planète en raison de son immense biodiversité et du rôle qu'il joue dans l'environnement. Outre la Zone franche de Manaus, l'économie de l'État repose sur une forte activité dans les secteurs minier et de l'extraction végétale. L'extraction minérale permet à l'Amazonas de produire du calcaire et de l'étain, tandis que l'extractivisme végétal est tourné vers la production de bois et la cueillette de fruits régionaux.

Grâce à la ZFM, ce sont 120 000 emplois directs et 600 000 emplois indirects qui sont créés dans la région.



La ZFM maintient sa politique de soutien à l'exportation et à la recherche pour améliorer l'efficacité productive et la capacité technologique des entreprises, avec une attention particulière portée aux secteurs de l'informatique et de l'électronique. Aujourd'hui, le Pôle industriel de Manaus, mais aussi le Pôle de biotechnologie, se révèlent prometteurs pour l'économie locale. Les secteurs de l'électronique, du gaz naturel et de l'automobile en sont les principaux moteurs.

TRANSPORTS

Ticket de bus plein tarif (juillet 2016) à R\$ 3,55 (environ 0,84 €), demi-tarif pour les étudiants

PANIER ALIMENTAIRE TYPE

R\$ 386,00/mois (environ 106 €/mois)

À FAIRE

Les croisières sur l'Amazone et le Rio Negro offrent aux visiteurs l'occasion de découvrir des paysages spectaculaires, ainsi que la faune et la flore amazoniennes. L'ensemble des îles des Anavilhanas, le plus grand archipel d'eau douce du monde avec quelques 400 îles étendues sur 90 km en période d'inondation, est l'une des attractions incontournables de la région. Le lieu a d'ailleurs été superbement photographié par Sebastião Salgado, en 2009. Autre site surprenant à proximité de Manaus, la rencontre des eaux « noires » du Rio Negro et des eaux « blanches » du Rio Solimões, un spectacle naturel privilégié.

visitamazonas.am.gov.br

QUELQUES ÉTABLISSEMENTS D'ENSEIGNEMENT SUPERIEUR

UNIVERSIDADE FEDERAL DO AMAZONAS (UFAM)

Principales formations / centres de recherche

Médecine, pharmacie, génie civil, service social, génie de production

Relations internationales

Responsable : Naziano Pantoja Filizola Júnior

+55 (92) 3305 1753

arii@ufam.edu.br / dri_propesp@ufam.edu.br

ufam.edu.br



L'UFAM dispose d'accords avec plusieurs établissements français, tels que l'École nationale d'ingénieurs de Tarbes (ENIT), l'École nationale de chimie de Lille et l'École nationale d'ingénieurs de Metz (ENIM).

UNIVERSIDADE DO ESTADO DO AMAZONAS (UEA)

Principales formations / centres de recherche

Masters recherche et professionnels : Biotechnologie et ressources naturelles de l'Amazonie, droit environnemental, éducation en sciences de l'Amazonie, médecine tropicale (master et doctorat)

Relations internationales

Directeur : Harold « Butch » Wright

+55 (92) 3236 2662

harold@uea.edu.br / ari@uea.edu.br

www3.uea.edu.br

POLICE FÉDÉRALE À MANAUS

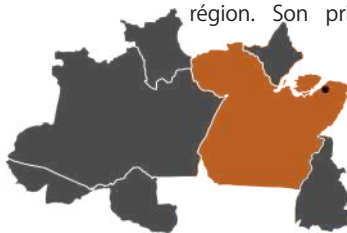
Av. Domingos Jorge Velho, nº 40, Bairro D. Pedro II
69.042-470 Planalto, Manaus - AM

+55 92 3655-1515/ 1517

PARÁ (PA) CAPITALE : BELÉM

Deuxième plus grand État du Brésil, le Pará possède l'économie la plus importante de la région. Son principal secteur

d'activités est celui des services, notamment grâce au flux croissant de touristes vers les villes de



Belém, Santarém et Salinas, par exemple.

L'industrie est concentrée dans l'agglomération de Belém, autour des secteurs du bois, de la chimie et de l'aluminium. Mais l'extractivisme minéral continue à être l'activité économique principale de l'État, basée sur l'exploitation de la bauxite, du fer et du manganèse dans des zones telles que la chaîne des Carajás, au sud-est de l'État, un des plus grands gisements du monde. Quant à l'agriculture et à l'élevage, ils sont plus développés dans le sud-ouest du Pará, où se trouvent d'importants cheptels bovins.



L'État du Pará a le plus grand cheptel de buffles du Brésil, principalement sur l'île de Marajó. La viande, le lait et le fromage de buffle sont des produits qui retiennent de plus en plus l'attention sur le marché national. Avec la possibilité d'assurer la certification de la production, les producteurs peuvent développer leur marché dans les autres États brésiliens et même à l'étranger !

TRANSPORTS

Ticket de bus plein tarif à R\$ 2,70 (environ 0,76 €), demi-tarif pour les étudiants

PANIER ALIMENTAIRE TYPE

R\$ 403,00/mois (environ 111€/mois)



Alter do Chão - Santarém (Pará)

QUELQUES ÉTABLISSEMENTS D'ENSEIGNEMENT SUPÉRIEUR

UNIVERSIDADE FEDERAL DO PARÁ (UFPA)

Principales formations / centres de recherche
Sciences agraires, master en ingénierie appliquée aux barrages et gestion environnementale, médecine tropicale (master en maladies tropicales, master professionnel en santé de l'Amazonie), psychologie

Relations internationales

Vice-président chargé des relations internationales : Cláudio Fabian Szlafsztajn

+55 (91) 3201 7211/8713

prointer@ufpa.br

portal.ufpa.br



L'objectif du Centre d'études amazoniennes (Núcleo de Estudos Amazônicos - NAEA), de l'UFPA, est l'enseignement de troisième cycle, visant en particulier l'étude des problèmes régionaux amazoniens. Le NAEA met en œuvre ses formations en s'appuyant sur une perspective de durabilité et de développement régional en Amazonie.

UNIVERSIDADE DO ESTADO DO PARÁ (UEPA)

Principales formations / centres de recherche

Biomédecine, génie de l'environnement, génie de production

Relations internationales

Coordinatrice : Luzia Jucá

+55 91 3299-2281

luziajuca@uepa.br / crein@uepa.br

uepa.br

POLICE FÉDÉRALE À BELÉM

Av. Almirante Barroso, n° 4466

66610-000 Belém - PA

+55 91 3214-8000 / 8014 / 8016



Vente d'açaí au marché de Belém

RONDÔNIA (RO) CAPITALE : PORTO VELHO



Disposant de terres fertiles adaptées à la production de café, de cacao et de riz, l'État du Rondônia a

accueilli d'énormes flux de migrants des régions Sud et Sud-Est du Brésil à partir des années 1970. La progression de la frontière agricole a été déterminante pour le développement de l'agrobusiness dans cet État, responsable aujourd'hui de la culture du soja.

L'économie du Rondônia reste modeste, mais son PIB a connu de bons taux de croissance ces dernières années, stimulé notamment par des investissements dans de grands projets d'infrastructures, tels que la construction de centrales hydroélectriques sur le fleuve Madeira. Dans l'industrie, les principaux secteurs sont ceux de l'alimentation, de l'abattage et de la découpe de viandes, et le secteur minier.

L'extractivisme végétal est une autre source importante de revenus : le bois représente une large part des exportations de l'État. Cependant, bien que réglementée et contrôlée, cette activité crée des problèmes environnementaux, comme le déboisement illégal.



Porto Velho est la plus grande capitale brésilienne en termes de superficie. Le territoire de la commune est plus étendu que des pays comme la Belgique et Israël !

TRANSPORTS

Ticket de bus plein tarif à R\$ 2,60 (environ 0,75 €), demi-tarif pour les étudiants

PANIER ALIMENTAIRE TYPE

R\$ 360,00/mois (environ 98 €/mois)

QUELQUES ÉTABLISSEMENTS D'ENSEIGNEMENT SUPÉRIEUR

UNIVERSIDADE FEDERAL DE RONDÔNIA (UNIR)

Principales formations / centres de recherche

Archéologie, soins infirmiers, génie civil, physique, mathématiques

Relations internationales

Coordinatrice : Gracielle Marques

+55 (69) 2182 2044

internacional@unir.br

unir.br

INSTITUTO FEDERAL DE EDUCAÇÃO, CIÊNCIA E TECNOLOGIA DE RONDÔNIA (IFRO)

Principales formations / centres de recherche

Sciences biologiques, mathématiques, chimie, génie agronomique, technologie en gestion environnementale

Relations internationales

Contact : Laura Borges Nogueira

+55 (69) 2182 9631

arint@ifro.edu.br

ifro.edu.br

POLICE FÉDÉRALE À PORTO VELHO

Av. Lauro Sodré, n° 2905, Bairro Costa e Silva

78903-711 Porto Velho - RO

+55 69 3216 6200

RORAIMA (RR)

CAPITALE :
BOA VISTA



Le Roraima est l'État du Brésil situé le plus au

nord. Doté de la plus petite économie du pays, l'État est connu pour son fort taux de protection environnementale : 38% de son territoire est légalement protégé. De plus, 83% de sa population indigène vit dans des réserves créées par le gouvernement brésilien (le plus grand pourcentage parmi tous les États).

Le Roraima attire également de nombreux visiteurs, intéressés par l'offre d'écotourisme dans des régions telles que le mont Roraima,

situé à la frontière avec le Venezuela et la Guyane, par exemple. Outre les activités dans le secteur des services, la production de l'État est basée sur l'agriculture (riz, haricots, manioc), l'élevage (bovin, porcin) et les mines (diamants, cassitérite, molybdène).



La ville de Boa Vista est la seule capitale brésilienne entièrement située dans l'hémisphère Nord.

TRANSPORTS

Ticket de bus plein tarif (janvier 2016) à R\$ 3,10 (environ 0,90 €), demi-tarif pour les étudiants

PANIER ALIMENTAIRE TYPE

R\$ 397,00/mois (environ 109 €/mois)



Parc National du Mont Roraima

QUELQUES ÉTABLISSEMENTS D'ENSEIGNEMENT SUPÉRIEUR

UNIVERSIDADE FEDERAL DE RORAIMA (UFRR)

Principales formations / centres de recherche

Agronomie, anthropologie, biologie, gestion du territoire indigène, zootechnie

Relations internationales

+55 (95) 3224 1665

crint@ufrr.br

ufrr.br

UNIVERSIDADE ESTADUAL DE RORAIMA (UERR)

Principales formations / centres de recherche

Agronomie, biologie, génie forestier, tourisme

Service de communication

+55 (95) 2121 0933

ascomuerr@gmail.com

uerr.edu.br

POLICE FÉDÉRALE À BOA VISTA

Avenida Brasil, n° 551, Bairro 13 de Setembro

69308-050 Boa Vista, Roraima - RR

Tél : +55 95 3621-1515

TOCANTINS (TO)

CAPITALE : PALMAS



Créé en 1988
après la
division de
l'État de Goiás,
le Tocantins
est l'État le plus
jeune du pays.

Les services
sont sa principale activité économique et se concentrent dans la capitale, Palmas, et dans les zones situées sur l'axe routier Belém-Brasília. Les exportations de l'État sont assurées essentiellement par l'agriculture et l'élevage. En effet, le Tocantins est un grand producteur agricole, notamment de soja et de canne à sucre, culture qui s'est considérablement développée dans la région. Le secteur secondaire se trouve surtout dans les villes de Palmas, Porto Nacional et Araguaína. Les principales industries de l'État sont celles des produits minéraux, du caoutchouc et du plastique, et de l'agro-alimentaire.

TRANSPORTS

Ticket de bus plein tarif (avril 2016) à R\$ 3,00
(environ 0,83 €), demi-tarif pour les étudiants

PANIER ALIMENTAIRE TYPE

R\$ 370,00/mois (environ 102 €/mois)



Actuellement, l'UFT dispose d'accords avec les établissements français suivants : Agroparistech, Agrocampus Ouest et Montpellier Supagro.

QUELQUES ÉTABLISSEMENTS D'ENSEIGNEMENT SUPÉRIEUR

UNIVERSIDADE FEDERAL DO TOCANTINS (UFT)

Principales formations / centres de recherche
Médecine vétérinaire et zootechnie, agronomie,
génie alimentaire

Relations internationales

Directrice : Márcia Schneider
+55 (63) 3232 8103/8078
dai@uft.edu.br
uft.edu.br



Le Centre de zoologie et taxidermie (NBT) mène des activités de recherche. La coordination du Centre NBT s'appuie sur des choix didactiques et scientifiques qui visent à divulguer l'importance de la biodiversité animale (visites) ainsi qu'à fournir aux chercheurs des informations pertinentes sur la biologie des espèces étudiées.

UNIVERSIDADE DO TOCANTINS (UNITINS)

Principales formations / centres de recherche

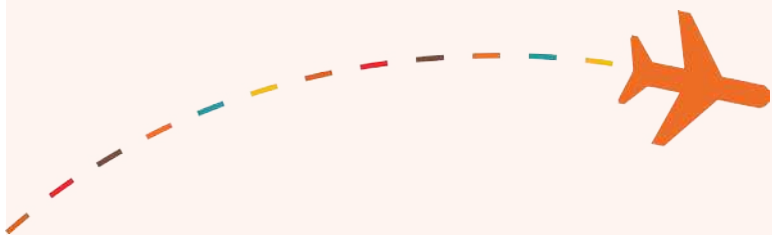
Gestion rurale, comptabilité, droit, phytotechnie
(stratégies de production de cultures de sols type savane)

Relations internationales

Contact : Ana Maria Assunção Araújo
comunicacao@unitins.br
unitins.br

POLICE FÉDÉRALE À PALMAS

Av. Teotônio Segurado, Qd. 302 Norte, QI 01 Lote 02
Plano Diretor Norte
77.006-332 Palmas - TO
+55 63 3236-5400 / 5446



RÉGION NORD- EST

RÉGION NORD-EST



Le Nordeste est le berceau du pays et présente une grande richesse historique et culturelle.

Troisième région en densité démographique, la majorité de sa population vit en zone littorale et urbaine. C'est aussi une région très mixte en termes d'ethnies. La gastronomie y est donc extrêmement variée et a reçu de nombreuses influences africaines et amérindiennes, tout comme les danses et les pratiques culturelles.

et de gaz naturel.

Le tourisme est la principale activité du secteur tertiaire. Les plages du Francês et de Parapueira font partie des belles destinations touristiques de la région. Un autre lieu qui attire l'attention est le fleuve São Francisco, plus connu sous le nom de « Velho Chico » (le vieux Chico), à la frontière avec l'État de Sergipe.

ALAGOAS (AL) CAPITALE : MACEIÓ



Avec une superficie de près de 27 780 km², Alagoas est l'un des plus petits États du Brésil. Son économie représente une faible part dans le PIB brésilien mais elle a connu, ces dernières années, un taux de croissance qui dépasse la moyenne nationale.

L'agriculture et l'élevage, surtout développés dans la région côtière, jouent un rôle prépondérant dans l'économie locale. Alagoas est le cinquième plus grand producteur de canne à sucre du pays. L'État dispose également de cheptels bovins, équins, caprins et ovins. Les activités industrielles se concentrent dans les secteurs de l'alimentation, du sucre, de l'alcool, du textile, de la chimie, de la chlorochimie, du ciment, de l'industrie minière et de la production de pétrole



Les deux premiers présidents brésiliens après l'avènement de la République, en 1889, sont nés à Alagoas. Ce sont les maréchaux Deodoro da Fonseca et Floriano Peixoto.

TRANSPORTS

Ticket de bus plein tarif à R\$ 3,15 (janvier 2016 – environ 0,77 €), demi-tarif pour les étudiants

PANIER ALIMENTAIRE TYPE

R\$ 357,00/mois (environ 98 €/mois)

À FAIRE

Retrouvez, à 50km de Maceió, au milieu de la forêt atlantique, la **SERRA DA BARRIGA** (patrimoine historique du Brésil) et la région du **QUILOMBO DOS PALMARES**, le plus grand quilombo – communauté formée par les esclaves noirs qui étaient parvenus à s'échapper, pendant la période coloniale –, d'où a retenti le cri de liberté de Zumbi dos Palmares contre l'esclavage au Brésil. Une programmation spéciale est organisée tous les ans le 20 novembre, à l'occasion de la Journée de la Conscience noire au Brésil.

turismoalagoas.com

QUELQUES ÉTABLISSEMENTS D'ENSEIGNEMENT SUPÉRIEUR

UNIVERSIDADE FEDERAL DE ALAGOAS (UFAL)

Principales formations / centres de recherche

Gestion, sciences informatiques, bibliothéconomie, sciences comptables, génie sanitaire et de l'environnement, génie de l'arpentage et de la cartographie

Relations internationales

Responsable : Aruã de Silva Lima

+55 (82) 3214 1761

aruua.lima@delmiro.ufal.br

assessoria.asi.ufal@gmail.com

ufal.edu.br



L'UFAL dispose de trois campus et a signé des accords avec l'Université de Lille I et l'Université Paul-Sabatier Toulouse III.

UNIVERSIDADE ESTADUAL DE ALAGOAS (UNEAL)

Principales formations / centres de recherche

Masters en éducation et environnement, géographie et environnement, gestion environnementale, production de bovins lait

Relations internationales

Coordinatrice : Valeria Maria Lima Campos

lerialac@gmail.com

uneal.edu.br

POLICE FÉDÉRALE À MACEIÓ

Avenida Walter Ananias, n.º 705 - Bairro Jaraguá

57025-080 Maceió - AL

+55 82 3216-6767

BAHIA (BA)

CAPITALE : SALVADOR



Bahia est l'État le plus étendu et le plus peuplé de la région Nordeste, avec une superficie de 564 733 km² et une population de plus de 15 millions d'habitants.

L'économie de Bahia est basée sur le secteur de l'agriculture et de l'élevage – dont les principaux produits sont le soja, la canne à sucre, le cacao et la viande bovine –, sur l'industrie et sur le tourisme. Quant au Pôle industriel de Camaçari, il est l'un des plus grands et des plus diversifiés du Brésil : des usines Ford, Bridgestone et BASF y sont implantées, par exemple, ainsi que d'autres entreprises des domaines de la chimie, de la pétrochimie, de la pharmacie et du textile. La ville de Salvador accueille un centre de biotechnologie (Centro de Biotecnologia e Terapia Celular do Hospital São Rafael) depuis 2009 – l'un des plus modernes pour la recherche sur les cellules souches.

Quant à la culture bahianaise, elle fait partie des plus marquantes et plurielles du Brésil. L'État de Bahia, où sont nées la capoeira et les religions candomblé et umbanda, est considéré comme l'un des principaux centres de diffusion de la culture noire au Brésil.



Bahia est la terre natale de nombreux artistes et auteurs brésiliens, comme les écrivains Castro Alves et Jorge Amado, et les chanteurs et compositeurs Dorival Caymmi, Caetano Veloso, Gilberto Gil et João Gilberto, auquel on attribue la paternité de la Bossa Nova.

TRANSPORTS

Ticket de bus plein tarif à R\$ 3,30 (environ 0,93 €), demi-tarif pour les étudiants

PANIER ALIMENTAIRE TYPE

R\$ 354,00/mois (environ 97 €/mois)

À FAIRE

Composé d'un manoir, de la chapelle de Notre-Dame de la Conception, d'un embarcadere privatif, d'un aqueduc, d'une fontaine, d'une *senzala* (ancienne habitation destinée aux esclaves) et d'un alambic, le complexe architectural du **SOLAR DO UNHÃO** abrite désormais le musée d'Art moderne de Bahia et accueille le projet musical **JAM no MAM**, rencontre incontournable du jazz, qui réunit des artistes bahianais peu connus du grand public.

jamnomam.com.br

QUELQUES ÉTABLISSEMENTS D'ENSEIGNEMENT SUPÉRIEUR

UNIVERSIDADE FEDERAL DA BAHIA (UFBA)

Principales formations / centres de recherche
Journalisme, génie de l'environnement, architecture et urbanisme, gestion

Relations internationales

Responsable : Roberto Fernandes Silva Andrade

+55 (71) 3283 7025

aai@ufba.br

ufal.edu.br



L'UFBA a mis en place plusieurs accords avec des établissements français, tels que l'École nationale supérieure d'architecture et de paysage de Lille, l'Université de Nantes et l'Université de Strasbourg. De plus, l'Université de Bahia a créé le programme « Mon ami UFBA » (un étudiant local accueille un étudiant étranger). aai.ufba.br

UNIVERSIDADE ESTADUAL DO SUDOESTE DA BAHIA (UESB)

Principales formations / centres de recherche

Biologie, génie de l'environnement, agronomie, zootechnie, physique, odontologie, mathématiques, danse, lettres, éducation physique

Relations internationales

Responsable : Abel Rebouças São José

+55 (77) 3425 9358

rai@uesb.edu.br

uesb.br

UNIVERSIDADE ESTADUAL DE FEIRA DE SANTANA

Principales formations / centres de recherche

Odontologie, physique, agronomie, comptabilité, lettres

Relations internationales

Coordination de la mobilité – Étudiants étrangers :

Francisneide de Jesus Albano

+55 (75) 3161 8036

aeri@uefs.br

uefs.br

UNIVERSIDADE FEDERAL DO RECÔNCAVO BAIANO

Principales formations / centres de recherche

Agronomie, sociologie, journalisme, histoire, génie civil

Relations internationales

Service de la mobilité : Renata C. Santos et Alice S.

F. Barbosa

+55 (75) 3621 5315

renatasantos@ufbr.edu.br / alice@ufbr.edu.br

uefs.br



Chapada Diamantina (Bahia)

POLICE FÉDÉRALE À SALVADOR

Av. Oscar Pontes, n° 339, Bairro Água de Meninos

40460-130 Salvador - BA

+55 71 3319-6000

CEARÁ (CE) CAPITALE : FORTALEZA

Le Ceará fait partie des États les plus peuplés de la région Nordeste. Il est situé dans la sous-région du sertão nordestin, zone caractérisée par le climat semi-aride et connue comme le « polygone des sécheresses ».



L'économie de l'État du Ceará est l'une de celles qui connaissent les plus forts taux de croissance au Brésil, grâce à l'augmentation de ses exportations. L'industrie y est diversifiée et en constante expansion, notamment dans les secteurs de l'habillement, de l'alimentation et de la chimie. Méritent aussi une attention particulière les secteurs de l'agriculture – avec la production de canne à sucre, de manioc, de maïs et de coton –, minier et du tourisme.

TRANSPORTS

Ticket de bus plein tarif à R\$ 2,75 (environ 0,77 €), demi-tarif pour les étudiants

PANIER ALIMENTAIRE TYPE

R\$ 375,00/mois (environ 103 €/mois)

À FAIRE

Inauguré en 1910 et classé patrimoine historique et artistique national en 1964, le **THEATRO JOSÉ DE ALENCAR** constitue un exemple de l'architecture éclectique nationale. Il comporte une salle de spectacle en style art nouveau, ainsi qu'un complexe culturel de plus de 12 000 m², avec un jardin conçu par Burle Marx. Le théâtre propose une programmation variée et des visites guidées tout au long de l'année.

secult.ce.gov.br



© José de Alencar DA

Theatro José de Alencar

QUELQUES ÉTABLISSEMENTS D'ENSEIGNEMENT SUPÉRIEUR

UNIVERSIDADE FEDERAL DO CEARÁ (UFC)

Principales formations / centres de recherche
Informatique, ingénieries, pharmacie, économie
Relations internationales

Coordinateur : José Soares de Andrade Júnior

+55 (85) 3366 7333/36

secretaria@cai.ufc.br

ufc.br



L'UFC possède sept campus dans tout l'État et dispose d'accords avec plusieurs établissements français, comme par exemple l'Université Henri Poincaré, l'Université Toulouse Le Mirail et l'Université Paris Diderot - Paris VII.

UNIVERSIDADE ESTADUAL DO CEARÁ (UECE)

Principales formations / centres de recherche
Biologie, éducation physique, médecine, sciences
vétérinaires, géographie, mathématiques
Relations internationales

Coordinatrice : Sonia Maria Vieira de Castro

+55 (85) 3101 9659

ecintuece@gmail.com / ecint@uece.br

uece.br/uece

POLICE FÉDÉRALE À FORTALEZA

Av. Borges de Melo, n° 820, Bairro de Fátima

60415-510 Fortaleza- CE

Tél : +55 85 3392-4934 / 4924

MARANHÃO (MA)

**CAPITALE :
SÃO LUIS**



Avec un territoire de plus de 331 935 km², le Maranhão est le deuxième plus grand État du Nordeste, et sa côte est la deuxième du Brésil en extension. Il possède une importante zone de protection environnementale, le parc national des Lençóis Maranhenses. On

y trouve des rivières, des lacs, des mangroves, et des dunes pouvant atteindre jusqu'à 50 mètres de hauteur.



Au XVII^e siècle, la domination portugaise est remise en question par les Français, qui envahissent la région du Maranhão et y fondent, en 1612, le Fort de Saint Louis, à l'origine du nom actuel de la capitale de l'État, São Luis.

Le tourisme est un secteur fondamental pour l'économie de l'État : les belles plages, les Lençóis Maranhenses, mais aussi le tourisme culturel et religieux attirent des milliers de visiteurs. Le complexe portuaire comprenant les terminaux de Itaqui, Ponta da Madeira et Alumar est responsable de considérables mouvements de marchandises provenant du Nord et du Nordeste. Les principales exportations concernent l'aluminium, le fer, le soja et le manganèse.

TRANSPORTS

Ticket de bus plein tarif (avril 2015) à R\$ 2,60 (environ 0,73 €), demi-tarif pour les étudiants

PANIER ALIMENTAIRE TYPE

R\$ 360,00/mois (environ 98 €/mois)

À FAIRE

Tradition folklorique qui mélange des éléments culturels européens et africains, le **BUMBA MEU BOI** raconte, dans un spectacle de couleurs, de danses et de *sotaques* (ou rythmes), l'histoire des rapports socioéconomiques dans la région pendant la période coloniale. Expression ultime de la culture populaire de l'État du Maranhão et patrimoine immatériel brésilien, des spectacles de cette danse sont présentés tout au long de l'année, notamment entre les mois de juin et juillet. À voir, les troupes Companhia Barrica, Boi Unidos de Santa Fé, Bumba Meu Boi de Morros, Bumba Meu Boi de Axixá, entre autres.

turismo.ma.gov.br

QUELQUES ÉTABLISSEMENTS D'ENSEIGNEMENT SUPERIEUR

UNIVERSIDADE FEDERAL DO MARANHÃO(UFMA)

Principales formations / centres de recherche

Biologie, mathématiques, éducation physique, informatique, design

Relations internationales

Responsable : Conceição de Maria Araújo

+55 (98) 3272 8014

internacional@ufma.br

portais.ufma.br



L'UFMA possède des accords avec plusieurs établissements français, dont l'Université Lumière Lyon 2 et l'École polytechnique de l'Université de Grenoble-Alpes.

UNIVERSIDADE ESTADUAL DO MARANHÃO (UEMA)

Principales formations / centres de recherche

Technicien en gestion environnementale, ingénierie agronomique, zootechnie, génie forestier, technologie en agro-industrie

Relations internationales

Responsable : Thales Passos de Andrade

+55 (98) 3258 2671

ARInternacionais@uema.br

uema.br

POLICE FÉDÉRALE À SÃO LUIS

Av. Daniel de La Touche, nº 4000, Bairro Cohama

65074-115 São Luís - MA

Tél : +55 98 3131-5100 / 5173 / 5197

PARAÍBA (PB)

CAPITALE : JOÃO PESSOA

Paraíba est le cinquième État le plus peuplé du Nordeste avec près de quatre millions d'habitants.



L'agriculture du Paraíba s'est développée plutôt sur les zones côtières et produit principalement de la canne à sucre, mais aussi du riz, des haricots, du café, du manioc, du maïs, des noix de cajou, du poivre, du sisal, et de l'ananas. L'industrie est peu diversifiée et se concentre sur le textile,

l'agroalimentaire, la métallurgie et les produits du cuir.



Outre son université fédérale, la ville de Campina Grande, deuxième de l'État en termes de population, est célèbre pour sa fête annuelle de la Saint-Jean, considérée comme la plus grande du monde. Le gâteau au maïs, la paçoca (friandise à base de cacahuètes et de sucre) et les galettes de tapioca font partie des plats typiques de ces festivités.

TRANSPORTS

Ticket de bus plein tarif (janvier 2016) à R\$ 4,00 (environ 1,10 €), demi-tarif pour les étudiants

PANIER ALIMENTAIRE TYPE

R\$ 375,00/mois (environ 103 €/mois)

Fête de la Saint Jean à Campina Grande



QUELQUES ÉTABLISSEMENTS D'ENSEIGNEMENT SUPÉRIEUR

UNIVERSIDADE FEDERAL DA PARAÍBA (UFPB)

Principales formations / centres de recherche

Sciences exactes et de la nature, sciences médicales, éducation, communication, tourisme et arts, énergies alternatives et renouvelables, sciences agricoles, musique

Relations internationales

Coordinateur : José Antonio Rodrigues da Silva

+55 (83) 3216 7156

assint.jars@reitoria.ufpb.br

ufpb.br



João Pessoa

UNIVERSIDADE ESTADUAL DA PARAÍBA (UEPB)

Principales formations / centres de recherche

Chimie industrielle, génie sanitaire et de l'environnement, biologie, pharmacie, kinésithérapie (Centre de sciences biologiques de la santé), agro-écologie (Centre des sciences agronomiques et environnementales)

Relations internationales

Coordinatrice : Maria Cezilene Morais

+55 (83) 3315 3415

caii@uepb.edu.br

uepb.edu.br

UNIVERSIDADE FEDERAL DE CAMPINA GRANDE (UFCG)

Principales formations / centres de recherche

Ingénieries : agricole, civile, alimentaire, des matériaux, des mines, du pétrole, de la production, électrique, mécanique, chimique, de l'environnement, des biosystèmes

Relations internationales

Responsable : Michel François Fossy

+55 (83) 2101 1017

international@ufcg.edu.br

ufcg.edu.br

POLICE FÉDÉRALE À JOÃO PESSOA

BR 230, Km 07, Rua Annita Luiza Mello Di Lascio

Ponta de Campina

58.310-000 Cabedelo - PB

+55 83 3269-9300



L'UFCG compte sept campus, dans des communes telles que Cajazeiras, Pombal et Sousa, et a signé des accords avec de nombreux établissements français, comme l'Institut polytechnique de Grenoble (INP), l'Institut national des sciences appliquées (INSA) et l'Institut polytechnique de Toulouse (INPT).

PERNAMBUCO (PE)

CAPITALE : RECIFE

Deuxième du Nordeste en nombre d'habitants, le Pernambuco fait partie des États brésiliens dont l'économie a obtenu les meilleures performances des dernières années.



Traditionnellement, le Pernambuco avait pour principale activité économique l'agriculture, avec la canne à sucre comme produit phare.

Cependant, dans les trente dernières années, cette situation a totalement changé : stimulé par l'explosion du tourisme et du commerce, le secteur des services est devenu la principale source de revenus, et l'industrie s'est développée grâce aux investissements constants dans les domaines de la transformation de minéraux, de la confection, de la chimie, de la pétrochimie et de la pharmacie. De plus, Recife, la capitale, dispose d'un pôle informatique moderne. Le Pernambuco abrite également des entreprises telles que le chantier naval Atlântico Sul et, depuis 2000, le pôle de développement de logiciels Porto Digital.

Dans l'État du Pernambuco, ce sont 187 km de plages de sable fin et d'eaux cristallines, notamment celles de Tamandaré et de Porto de Galinhas. Une autre importante destination touristique est l'archipel de Fernando de Noronha, inscrit au patrimoine naturel de l'humanité par l'Unesco.



Recife et Olinda accueillent deux des plus grandes fêtes de carnaval du Brésil. Considéré comme le plus grand *bloco* (groupe) de carnaval du monde, le *Galo da Madrugada* a réuni près de deux millions de personnes dans les rues de Recife en 2016 !

TRANSPORTS

Ticket de bus plein tarif (janvier 2016) à R\$ 4,00 (environ 1,10 €), demi-tarif pour les étudiants

PANIER ALIMENTAIRE TYPE

R\$ 353,00/mois (environ 97 €/mois)



Carnaval (Olinda)

QUELQUES ÉTABLISSEMENTS D'ENSEIGNEMENT SUPÉRIEUR

UNIVERSIDADE FEDERAL DE PERNAMBUCO (UFPE)

Principales formations / centres de recherche

Géographie, lettres, mathématiques, physique, ingénieries, chimie, gestion, informatique, comptabilité, médecine, droit

Relations internationales

Directrice : Maria Leonor Alves Maia

+55 (81) 2126 8006/7021

secci@ufpe.br

ufpe.br



L'UFPE est la meilleure université du Nordeste, selon le classement international du *Times Higher Education*. Elle a signé plus de 30 accords avec des établissements français, dont l'Université Blaise Pascal Clermont-II, l'Université de Nantes, l'Université de Lyon 2 et l'Université de Technologie de Compiègne.

UNIVERSIDADE DE PERNAMBUCO (UPE)

Principales formations / centres de recherche

Médecine, nutrition, kinésithérapie, odontologie, ingénieries, génie électrique en télécommunications

Relations internationales

Responsable : José Guido Corrêa de Araújo

+55 (81) 3183 3662

internacional@upe.br

upe.br

FUNDAÇÃO UNIVERSIDADE FEDERAL DO VALE DO SÃO FRANCISCO (UNIVASF)

Principales formations / centres de recherche

Gestion, archéologie et conservation du patrimoine, sciences de la nature, ingénierie en agriculture et environnement, ingénierie agronomique, zootechnie, master en sciences vétérinaires dans la région semi-aride

Relations internationales

Responsable : Isnaldo José de Souza Coêlho

+55 (87) 2101 6845

arii.gr@univasf.edu.br

univasf.edu.br

CENTRO UNIVERSITÁRIO MAURÍCIO DE NASSAU (UNINASSAU)

Principales formations / centres de recherche

Ingénieries (environnementale, civile, en télécommunications, chimique, électrique, informatique), sciences aéronautiques, architecture, design d'intérieurs, esthétique et cosmétiques, photographie, MBA économie et affaires, MBA gestion de la technologie de l'information, MBA gestion financière et banking

Relations internationales

Responsable : Adriana Ruspoli

+55 (81) 3412 6391

adriana.ruspoli@sereducacional.com

univasf.edu.br

POLICE FÉDÉRALE À RECIFE

Av. Martin Luther King (Cais do Apolo), n° 321, Bairro do Recife

50030-230 Recife - PE

Tél : +55 81 2137-4000

PIAUI (PI)

CAPITALE : TERESINA

Troisième plus grand État de la région Nordeste, après ceux de Bahia et du Maranhão, le Piauí est le seul dont la capitale n'est pas située sur le littoral.

Le secteur des services et du commerce de détail joue un rôle important dans l'économie du Piauí. Les activités industrielles y sont principalement la fabrication de produits chimiques, de tissus et de boissons. Récemment, des entreprises importantes comme Bunge (agroalimentaire) se sont installées dans la région. Une autre activité menée dans l'État est l'extractivisme (végétal et minéral), à l'instar de l'exploitation des palmiers de babassu et de carnauba, dont les matières premières sont utilisées dans les industries automobile et cosmétique.

TRANSPORTS

Ticket de bus plein tarif (janvier 2015) à R\$ 2,75 (environ 0,77 €), demi-tarif pour les étudiants

PANIER ALIMENTAIRE TYPE

R\$ 375,00/mois (environ 103 €/mois)

QUELQUES ÉTABLISSEMENTS D'ENSEIGNEMENT SUPÉRIEUR

UNIVERSIDADE FEDERAL DO PIAUÍ (UFPI)

Principales formations / centres de recherche

Agronomie, arts visuels, éducation artistique, médecine vétérinaire, musique, sciences politiques, comptabilité, droit

Relations internationales

Responsable : Beatriz Gama Rodrigues

+55 (86) 3215 5976

assuntosinternacionais@ufpi.edu.br

ufpi.br

UNIVERSIDADE ESTADUAL DO PIAUÍ (UESPI)

Principales formations / centres de recherche

Génie mécanique, spécialisation en gestion des ressources environnementales, diplômes professionnels

Relations internationales

Directrice : Luciana Maria Libório Eulálio

+55 (86) 3213 6075

dri.uespi@gmail.com

uespi.br/site

POLICE FÉDÉRALE À TERESINA

Av. João XXIII, n° 4500, Bairro Recanto das Palmeiras

64.045-795 Teresina - PI

Tél : +55 86 2106-4924



Sete Cidades (Piauí)



RIO GRANDE DO NORTE (RN)

**CAPITALE :
NATAL**

Célèbre pour ses belles plages et ses dunes, le Rio Grande do Norte est l'une des principales destinations touristiques du Nordeste.

Le tourisme de l'État tire notamment parti des plages de Ponta Negra, Pipa et Genipabu. L'activité industrielle est concentrée dans l'agglomération de Natal, notamment dans les secteurs du textile, des boissons, agroalimentaire et automobile. Natal accueille par ailleurs un important centre d'études en neurosciences (Instituto Internacional de Neurociências de Natal) depuis 2006. L'industrie pétrolière est également très importante pour l'économie de cet État, grand producteur de pétrole à terre. De plus, le Rio Grande do Norte est le premier producteur de sel marin au Brésil.

TRANSPORTS

Ticket de bus plein tarif (juilho 2015) à R\$ 2,65 (environ 0,75 €), demi-tarif pour les étudiants

PANIER ALIMENTAIRE TYPE

R\$ 337,00/mois (environ 93 €/mois)

QUELQUES ÉTABLISSEMENTS D'ENSEIGNEMENT SUPERIEUR

UNIVERSIDADE FEDERAL DO RIO GRANDE DO NORTE (UFRN)

Principales formations / centres de recherche

Biomédecine, éducation physique, pharmacie, gestion des systèmes et services de santé, nutrition, odontologie, pédagogie, génie des matériaux, télécommunications

Relations internationales

Responsable : Marcio Venício Barbosa

+55 (84) 3342 2271

sri@sri.ufrn.br / adjunto@sri.ufrn.br

sistemas.ufrn.br/portal



La France est le pays avec lequel l'UFRN a conclu le plus d'accords. Ce sont 35 établissements au total, tels que l'Université de Nantes, l'Université de Bretagne Occidentale et l'Institut Polytechnique LaSalle Beauvais.

UNIVERSIDADE DO ESTADO DO RIO GRANDE DO NORTE (UERN)

Principales formations / centres de recherche

Agro-écologie, archéologie, ingénierie agro-industrielle, agrochimie, ingénierie mécanique navale, génie civil côtier et portuaire

Relations internationales

Directeur : Marcelo Melo da Costa

+55 (84) 3316 0794

daint@uern.br

uern.br

POLICE FÉDÉRALE À NATAL

Rua Dr. Lauro Pinto, n°155, Lagoa Nova

59064-250 Natal - RN

Tél : +55 84 3204-5500



SERGIPE (SE) CAPITALE : ARACAJU

Le plus petit des États brésiliens, Sergipe s'étend sur près de 22 000 km² (superficie comparable à El Salvador). Pendant des siècles, son économie a été

complètement dépendante de la culture de canne à sucre, mais depuis les années 90 elle s'est beaucoup diversifiée. Grâce à des incitations fiscales, à son potentiel énergétique avec le barrage de Xingó, et à l'exploitation du pétrole et du gaz naturel, la production industrielle de Sergipe a considérablement augmenté. Le tourisme est également une activité importante dans l'État, qui dispose de belles plages à l'instar de Náfragos e Atalaia.

TRANSPORTS

Ticket de bus plein tarif (janvier 2016) à R\$ 3,10 (environ 0,87 €), demi-tarif pour les étudiants

PANIER ALIMENTAIRE TYPE

R\$ 344,00/mois (environ 94 €/mois)

À FAIRE

L'écotourisme sur les **CHEMINS DU SÃO FRANCISCO** permet aux visiteurs de découvrir l'histoire et la culture de la région, entre randonnées et baignades en eau douce dans l'un des principaux fleuves du pays qui parcourt 2 863 km à travers cinq États brésiliens. Les touristes peuvent visiter, par exemple, le canyon du Xingó, les villages de Cabeço (complètement submergés par les eaux du fleuve, dont le phare est devenu symbole de résistance), Saramém (ses mangroves et ses cocotiers) et Terra Vermelha (et son héritage hollandais).

turismosergipe.net

QUELQUES ÉTABLISSEMENTS D'ENSEIGNEMENT SUPERIEUR

UNIVERSIDADE FEDERAL DE SERGIPE (UFS)

Principales formations / centres de recherche

Biologie, génie forestier, agronomie, écologie, génie électrique et électronique, pharmacie, philosophie, géologie

Relations internationales

Coordinateur : Israel Roberto Barnabé

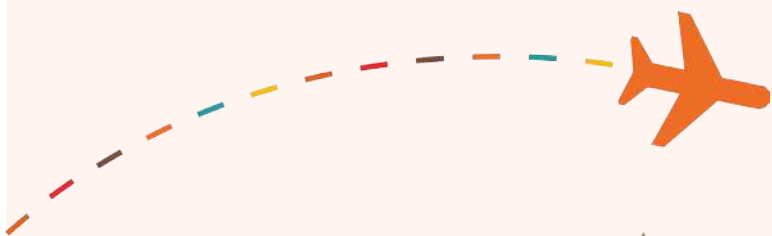
+55 (79) 3194 6495

atendimento.posgrap@gmail.com

ufs.br

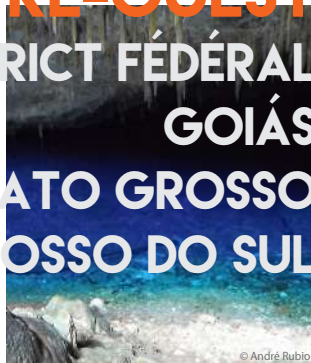


L'UFS compte six campus, et possède des accords avec les établissements français suivants : Université de Montpellier 2, Université de Haute-Alsace, Institut d'Études Politiques de Lyon, Université Charles de Gaulle – Lille 3, Université Lumière Lyon 2, Université Paris-Sud, Université d'Orléans.



RÉGION CENTRE OUEST

RÉGION CENTRE-OUEST



Modernité et paysages sauvages se côtoient en harmonie dans la région qui accueille la capitale du pays et qui ne cesse d'afficher une importante croissance économique.

Deuxième région en termes de superficie, la région Centre-Ouest ne compte qu'environ 15 millions d'habitants, soit l'une des densités démographiques les plus faibles du pays (la population de l'État de Goiás avoisine les sept millions d'habitants).

Son relief est varié, avec des plateaux – tels que le Planalto central et les chapadas – et le Pantanal, immense marécage d'eau douce, qui forment le paysage. Le climat y est essentiellement tropical : les étés sont pluvieux et les hivers secs, avec des températures annuelles entre 15°C et 30°C. La végétation comprend aussi bien de la savane que la forêt amazonienne au nord (climat équatorial).

Le Centre-Ouest, Kubitschek espérait encourager l'occupation de l'intérieur du Brésil, dont la population est historiquement concentrée dans les régions littorales. Brasília, de par son statut de capitale, accueille les sièges des grandes banques brésiliennes, telles que Banco do Brasil et Caixa Econômica Federal, ainsi que celui de la Banque centrale.

Si l'agriculture y a pris une importance croissante au cours des dernières années avec la culture de fruits et de légumes, l'économie de la région s'appuie principalement sur les activités liées au secteur des services. Le District fédéral – ou DF – affiche l'IDH le plus élevé du pays, tiré par son fort PIB par habitant.

DISTRICT FÉDÉRAL (DF) CAPITALE : BRASILIA



Le District fédéral possède un statut juridique spécial, n'étant ni un État, ni une ville. Ce territoire abrite Brasília, capitale planifiée fondée le 21 avril 1960 par le président Juscelino Kubitschek, dont le projet est signé Oscar Niemeyer et Lúcio Costa. Symbole de l'architecture et de l'urbanisme modernes, Brasília est classée au patrimoine mondial de l'UNESCO depuis 1987.

En construisant la nouvelle capitale fédérale dans



Oscar Niemeyer, l'architecte de Brasília, a également dessiné des immeubles en France, tels que le siège du Parti communiste français, à Paris, et la Maison de la culture, au Havre.

TRANSPORTS

Ticket de bus plein tarif (janvier 2016) à R\$ 4,00 (environ 1,10 €), demi-tarif pour les étudiants

PANIER ALIMENTAIRE TYPE

R\$ 441,00/mois (environ 122 €/mois)

À FAIRE

Capitale moderniste née en 1960, **BRASILIA** est une véritable ville-monument. Son infrastructure offre au visiteur différentes options de loisir, avec plus de 3 500 restaurants, une vie culturelle

riche, et des sites naturels d'une beauté à couper le souffle, comme des cascades, des grottes, et des lagunes, ainsi que de nombreux lieux pour pratiquer une grande variété de sports.

QUELQUES ÉTABLISSEMENTS D'ENSEIGNEMENT SUPÉRIEUR

UNIVERSIDADE DE BRASILIA (UNB)

Principales formations / centres de recherche

Ingénieries, électrotechnique, sciences naturelles, gestion de l'environnement, agrobusiness, design, muséologie, relations internationales, droit, sciences de l'environnement (Centre de développement durable - CDS)

Relations internationales

Coordinateur (échanges) : Bruno Bortoleto

+55 (61) 3107 0216/0466

intercambio@unb.br / intweb@unb.br

unb.br



Quatrième université du Brésil, l'UnB est, selon le classement *Times Higher Education*, l'une des 10 meilleures d'Amérique latine. Elle a signé des accords avec plusieurs établissements d'enseignement supérieur français, comme Télécom physique Strasbourg, l'Université Pierre et Marie Curie – Paris VI, l'Université de Strasbourg et l'Université Blaise Pascal.

UNIVERSIDADE CATÓLICA DE BRASILIA (UCB)

Principales formations / centres de recherche

Gestion, ingénierie sanitaire et de l'environnement, génie civil

Relations internationales

Responsable : Creomar Lima Carvalho de Souza

+55 (61) 3356 9795

cooperation@ucb.br

ucb.br

ESCOLA SUPERIOR DE CIÊNCIAS DA SAÚDE (ESCS)

Principales formations / centres de recherche

Médecine, soins infirmiers

escs.edu.br

POLICE FÉDÉRALE À BRASILIA

SAIS Quadra 7 - Lote 23, Setor Policial Sul

70610-902 Brasília - DF

Tél : +55 61 2024-7500

GOIÁS (GO) CAPITALE : GOIÂNIA



Dotée de la deuxième économie de la région Centre-Ouest, Goiás possède de vastes zones de pâturage et de culture. L'agrobusiness dans cet État revêt pour l'économie nationale une importance capitale, en raison des chiffres élevés de production et d'exportation de viande et de céréales.

C'est dans cet État par exemple que l'on recense le troisième plus grand cheptel bovin du pays. L'activité industrielle y est également considérable, notamment dans des villes comme Goiânia, Catalão et Rio Verde. La zone agro-industrielle de Goiás – l'un des principaux pôles de chimie pharmaceutique du Brésil – est située dans la région de Anápolis, où sont implantés de grands laboratoires, tels que Teuto.

Le tourisme est également l'une des activités essentielles à l'économie locale. Les communes de Caldas Novas et Rio Quente, deux des principales stations thermales du pays, accueillent chaque année des milliers de visiteurs. Quant à Cidade de Goiás (Goiás Velho), Corumbá et Pirenópolis, ce sont les richesses de leur patrimoine historique qui attirent les touristes. Dans la région de la Chapada dos Veadeiros et du fleuve Araguaia, différentes modalités d'éco-tourisme sont proposées.

TRANSPORTS

Ticket de bus plein tarif (février 2015) à R\$ 3,30 (environ 0,90 €), demi-tarif pour les étudiants



Chapada dos Veadeiros (Goiás)

PANIER ALIMENTAIRE TYPE

R\$ 385,00/mois (environ 106 €/mois)

QUELQUES ÉTABLISSEMENTS D'ENSEIGNEMENT SUPÉRIEUR

UNIVERSIDADE FEDERAL DE GOIÁS (UFG)

Principales formations / centres de recherche

Stylisme, graphisme, direction artistique, écologie et environnement, musique, médecine vétérinaire, agronomie, zootechnie, écologie

Relations internationales

Coordinatrice : Ofir Bergemann de Aguiar

+55 (62) 3521 1006 / +55 (62) 3521 1165

ofir@ufg.br

ufg.br



L'UFG a signé des accords et des conventions avec différents établissements français, tels que l'École nationale vétérinaire de Toulouse, l'Institut national des sciences appliquées (Groupe INSA) et l'Institut Mines-Télécom.

INSTITUTO FEDERAL DE EDUCAÇÃO, CIÊNCIA E TECNOLOGIA DE GOIÁS (IFG)

Principales formations / centres de recherche

Gestion environnementale, diplômes professionnels en irrigation et drainage, production de grains, zootechnie, énergies renouvelables, technologie de réduction et gestion de résidus, sources alternatives d'eau

Relations internationales

Responsable : Suelene Vaz da Silva

cri@ifg.edu.br

ifg.edu.br

POLICE FÉDÉRALE À GOIÂNIA

Av. Edmundo Pinheiro de Abreu, n° 826

Setor Bela Vista

74823-030 Goiânia - GO

Tél : +55 62 3240-9600

MATO GROSSO (MT)

CAPITALE : CUIABÁ



Le Mato Grosso – plus grand État de la région et troisième du pays en termes de superficie – rassemble une grande variété de biomes et de types de végétation. On trouve dans cet État non seulement de

la forêt équatoriale, dans le nord, mais aussi du *cerrado* – sorte de savane supportant des arbres rabougris et des troncs noueux aux feuilles et écorces épaisses – au sud de Cuiabá, la capitale. Le Pantanal couvre également une partie du territoire de l'État : la végétation de cette plaine alluviale, inondée une partie de l'année, se caractérise par une transition entre le *cerrado*, les champs, et les forêts sèche et équatoriale.

L'agrobusiness, important levier économique de l'État, est doté de technologies de pointe et est l'un des plus productifs du pays. Principal producteur brésilien de coton et de soja, le Mato Grosso possède l'un des plus grands cheptels bovins du pays, notamment pour la production de viande. Enfin, l'écotourisme est aussi très développé dans des régions comme le Pantanal et la Chapada dos Guimarães.

TRANSPORTS

Ticket de bus plein tarif (février 2015) à R\$ 3,10 (environ 0,85 €), demi-tarif pour les étudiants

PANIER ALIMENTAIRE TYPE

R\$ 410,00/mois (environ 113 €/mois)



Véu de Noiva (Mato Grosso)

QUELQUES ÉTABLISSEMENTS D'ENSEIGNEMENT SUPÉRIEUR

UNIVERSIDADE FEDERAL DE MATO GROSSO (UFMT)

Principales formations / centres de recherche

Sciences sociales, philosophie, histoire, pédagogie, ingénieries (civile, sanitaire et de l'environnement), agronomie, zootechnie, médecine, nutrition

Relations internationales

Responsable : Paulo Teixeira de Sousa Junior

+55 (65) 3313 7294

ufmtinternational@ufmt.br

ufmt.br



L'UFMT possède des accords avec l'Université Paris 8, l'Université François Rabelais et l'Université Paris Diderot.

POLICE FÉDÉRALE À CUIABÁ

Av. Historiador Rubens de Mendonça, n° 1205
78008-902 Araés - MT
Tél : +55 65 3927-9100



Si son PIB est le plus faible du Centre-Ouest, le Mato Grosso do Sul affiche les meilleurs taux de croissance de la région et l'un des meilleurs du Brésil depuis quelques années. L'agriculture et l'élevage jouent un rôle fondamental dans l'économie de l'État, et stimulent les secteurs industriel et de services. Grand producteur national de céréales, le Mato Grosso do Sul possède l'un des trois principaux cheptels bovins du Brésil.



Le Pantanal, qui possède une impressionnante diversité de faune et de flore, est une plaine inondable formée par les crues de la rivière Rio Paraguai et de ses affluents. L'aire de conservation du Pantanal a été inscrite au patrimoine naturel mondial par l'UNESCO.

D'importants gisements de fer, de manganèse, de calcaire, d'étain, et de marbre sont également présents dans l'État. En termes d'industrie, ce sont les filières agroalimentaire, sidérurgique, chimique, et du textile, installées dans des zones industrielles comme celles de Campo Grande, Dourados et Corumbá, qui se distinguent.

Le tourisme est également l'une des activités de grande importance pour l'économie de l'État, notamment le tourisme vert autour du Pantanal et

de la ville de Bonito.

TRANSPORTS

Ticket de bus plein tarif (novembre 2015) à R\$ 3,25 (environ 0,90 €)

PANIER ALIMENTAIRE TYPE

R\$ 402,00/mois (environ 110 €/mois)

QUELQUES ÉTABLISSEMENTS D'ENSEIGNEMENT SUPERIEUR

UNIVERSIDADE FEDERAL DE MATO GROSSO DO SUL (UFMS)

Principales formations / centres de recherche

Stylisme, pharmacie/odontologie, sciences biologiques, pédagogie, sciences humaines et lettres, informatique, agronomie, ingénierie forestière, maladies infectieuses et parasitaires, écologie et conservation, technologies environnementales

Relations internationales

Coordinateur : Edson Norberto Cárceres

+55 (67) 3345 7987

internacionais@ufms.br

ufms.br

UNIVERSIDADE ESTADUAL DE MATO GROSSO DO SUL (UEMS)

Principales formations / centres de recherche

Agronomie, sylviculture, zootechnie, arts du spectacle, géographie, pédagogie, tourisme, droit, mathématiques, ingénierie environnementale, comptabilité

Relations internationales

Responsable : Ruberval Maciel

+55 (67) 3901 2235

ruberval@uems.br

uems.br

POLICE FÉDÉRALE À CAMPO GRANDE

R. Fernando Luiz Fernandes, n° 322, Vila Sobrinho
79110-500 Campo Grande - MS

Tél : +55 67 3368-1140



Le Jaguar du Pantanal (Mato Grosso do Sul)



RÉGION SUD- EST

RÉGION SUD-EST



ESPÍRITO SANTO
MINAS GERAIS
RIO DE JANEIRO
SÃO PAULO

La région Sud-Est est le principal pôle industriel brésilien.

La région Sud-Est se distingue notamment par une agriculture fortement mécanisée, par une production importante de produits laitiers et par l'exploitation du pétrole. De plus, divers secteurs économiques y sont concentrés, tels que les communications, l'éducation et les finances. La région Sud-Est, où se trouvent les principaux établissements d'enseignement et de recherche, représente le marché de travail le plus diversifié et dynamique du Brésil.

ESPÍRITO SANTO (ES) CAPITALE : VITÓRIA



Espírito Santo est un État moins connu de la région Sud-Est, et ses plus grandes villes sont Serra, Vila Velha, Cariacica et la capitale, Vitória.

L'économie de cet État a largement bénéficié de l'exploitation de pétrole dans le bassin de Campos, particulièrement après la découverte de gisements dits du « pré-sel » dans sa zone littorale. Le secteur industriel, notamment dans les filières alimentaire, du bois, de la fabrication de cellulose, sidérurgique et textile, est responsable de 34,5 % du PIB de l'État. Espírito Santo vit également de la production et de l'exportation de fer, d'acier et de granite.

TRANSPORTS

Ticket de bus plein tarif (janvier 2016) à R\$ 2,75 en semaine et R\$ 2,40 les dimanches (environ 0,76 € et 0,66 €, respectivement), demi-tarif pour les étudiants)

PANIER ALIMENTAIRE TYPE

R\$ 419,00/mois (environ 115 €/mois)

QUELQUES ÉTABLISSEMENTS D'ENSEIGNEMENT SUPÉRIEUR

UNIVERSIDADE FEDERAL DO ESPÍRITO SANTO (UFES)

Principales formations / centres de recherche

Agronomie, informatique, ingénierie industrielle du bois, sylviculture, géologie, pharmacie, ingénierie du pétrole, chimie, architecture, arts plastiques, arts visuels, design, soins infirmiers, médecine, nutrition, odontologie

Relations internationales

Contact : Jane Méri Santos

+ 55 (27) 4009 2046

internacional@ufes.br / incoming@ufes.br

ufes.br



L'UFES a conclu des accords avec quatre établissements français : l'Université de Valenciennes et du Hainaut-Cambrésis, l'Université de Bourgogne, l'Université Nice Sophia Antipolis et l'École nationale d'ingénieurs de Tarbes.

INSTITUTO FEDERAL DO ESPÍRITO SANTO (IFES)

Principales formations / centres de recherche

Ingénierie de l'aquaculture, agronomie, ingénierie sanitaire et de l'environnement, chimie industrielle, diplôme professionnel pour le secteur minier, biologie, lettres (portugais)

Relations internationales

Contact : Verônica Rangel Barreto
+55 (27) 3357-7500 poste 2044
iassessoria.internacional@ifes.edu.br
vrbarreto@ifes.edu.br
ifes.edu.br

FACULDADE DE MÚSICA DO ESPÍRITO SANTO (FAMES)

Principales formations / centres de recherche

Musique - options instruments/chant, éducation musicale

Relations internationales

Contact : Marta Dourado Storch
+55 (27) 3636 3620
aacademica@fames.es.gov.br
ifames.es.gov.br

POLICE FÉDÉRALE À VITÓRIA

Rua Vale do Rio Doce, n.º 01, São Torquato
29114-105 Vila Velha - ES
+55 (27) 3041 8000



© José Alberto Jr.

Ponte da Passagem - Vitória

MINAS GERAIS (MG) CAPITALE : BELO HORIZONTE



L'État du Minas Gerais a la plus grande superficie de la région Sud-Est et la deuxième population du Brésil. L'activité économique y est importante et répartie

dans différentes régions de l'État, comme le « Triângulo Mineiro » (Uberlândia, Uberaba, Araguari, entre autres communes), la « Zona da Mata » (Juiz de Fora), en plus de la capitale, Belo Horizonte et son agglomération.

Le Minas Gerais accueille le troisième parc industriel du pays, et notamment un secteur automobile disposant d'usines modernes, telles que celles de Fiat (implantée dans la ville de Betim), de Mercedes-Benz (à Juiz de Fora) et d'Iveco (à Sete Lagoas). De plus, le Minas Gerais compte l'un des plus grands cheptels bovins du pays et se situe parmi les premiers producteurs nationaux de lait, de café, de soja et de canne à sucre.

Par ailleurs, le Minas Gerais possède une grande richesse minérale ; il est un grand producteur d'or, de zinc, de bauxite et de minerai de fer. L'État est également l'un des leaders du pays en investissements dans les biotechnologies. Le tourisme, enfin, joue un rôle économique considérable, notamment autour des villes de la période baroque, comme Ouro Preto, São João del-Rei et Tiradentes. L'Institut Inhotim, à Brumadinho, près de la capitale, détient un fonds d'art contemporain parmi les plus importants du pays, exposé dans un immense jardin botanique. Il attire chaque année des milliers de touristes.



Comme la France, l'État du Minas Gerais est très connu pour la production de fromages et autres produits laitiers. À noter : le *queijo Minas* (fromage du Minas), le *catupiry* (fromage crémeux) et le célèbre et typiquement brésilien *pão de queijo* (petit pain au fromage).

TRANSPORTS

Ticket de bus plein tarif (janvier 2016) à R\$ 4,45 (environ 1,25 €), demi-tarif pour les étudiants

PANIER ALIMENTAIRE TYPE

R\$ 408,50/mois (environ 112 €/mois)

À FAIRE

Inscrit au patrimoine mondial culturel de l'humanité par l'UNESCO depuis juillet 2016, l'**ENSEMBLE MODERNE DE PAMPULHA**, à Belo Horizonte, est un symbole d'une architecture qui intègre les traditions brésiliennes, et s'est adaptée aux conditions

environnementales locales. Cet ensemble comprend des constructions d'Oscar Niemeyer de style moderniste, des jardins de Roberto Burle Marx, des panneaux de Candido Portinari, des faïences de Paulo Werneck, et des sculptures de Alfredo Ceschiatti et de José Pedrosa, entre autres.

belohorizonte.mg.gov.br

QUELQUES ÉTABLISSEMENTS D'ENSEIGNEMENT SUPÉRIEUR

UNIVERSIDADE FEDERAL DE MINAS GERAIS (UFMG)

Principales formations / centres de recherche

Sciences agricoles, sciences biologiques, sciences de la santé, sciences exactes et de la terre, sciences humaines, sciences sociales et appliquées, ingénieries

Relations internationales

Directeur : Fábio Alves da Silva Júnior

+55 (31) 3409 4025

comunica@dri.ufmg.br / ccpi@dri.ufmg.br

ufmg.br



L'UFMG est la septième meilleure université d'Amérique latine, d'après le classement de *Times Higher Education*, et dispose de différents accords avec des établissements français comme l'École des Ponts ParisTech, l'Université de Technologie de Troyes – UTT et l'Université de Grenoble.

UNIVERSIDADE FEDERAL DE OURO PRETO (UFOP)

Principales formations / centres de recherche

Arts du spectacle, informatique, science et technologie des aliments, économie, droit, ingénieries (environnementale, civile, des mines, de production, électrique, géologique, mécanique, métallurgique), journalisme

Relations internationales

Coordinateur : Carlos Magno de Souza Paiva

+55 (31) 3559 1192

caint@reitoria.ufop.br

ufop.br

UNIVERSIDADE FEDERAL DE UBERLÂNDIA (UFU)

Principales formations / centres de recherche

Gestion, agronomie, architecture, arts visuels, biomédecine, biologie, journalisme,

danse, design, mathématiques, géologie, ingénierie des aliments, électronique et des télécommunications

Département de relations internationales

Directrice : Raquel Santini Leandro Rade

+55 (34) 3291 8969

secretaria@dri.ufu.br

ufu.br

UNIVERSIDADE FEDERAL DE VIÇOSA (UFV)

Principales formations / centres de recherche

Sciences agricoles, sciences biologiques et de la santé, sciences exactes et technologies (agronomie, nutrition, médecine vétérinaire, génie de l'environnement), sciences humaines, lettres et arts

Relations internationales

Directeur : Vladimir Oliveira Di Iorio

+55 (31) 3899 2881/2190

dri@ufv.br

ufv.br

PONTIFÍCIA UNIVERSIDADE CATÓLICA DE MINAS GERAIS (PUC MINAS)

Principales formations / centres de recherche

Gestion, soins infirmiers, ingénierie de production, nutrition, psychologie, architecture, communication sociale, relations internationales, comptabilité, informatique

Relations internationales

Responsable : Rita de Cássia Louback

+55 (31) 3319 4394/4134

seplanri@pucminas.br

pucminas.br

POLICE FÉDÉRALE À BELO HORIZONTE

Rua Nascimento Gurgel, n.º 30, Gutierrez

30430-340 Belo Horizonte - MG

+55 (31) 3330 5200

Pampulha - Belo Horizonte



RIO DE JANEIRO (RJ)

CAPITALE : RIO DE JANEIRO



L'État de Rio de Janeiro représente la deuxième économie du pays. Sa capitale, Rio de Janeiro, première destination touristique au Brésil et connue dans le monde entier comme la « Ville merveilleuse », était la capitale du pays jusqu'en 1960.

L'économie de Rio de Janeiro est diversifiée mais, étant le siège d'entreprises de téléphonie comme TIM et Embratel, le secteur des services joue un rôle majeur dans l'activité économique de l'État. Son parc industriel est également important, composé d'industries métallurgiques, sidérurgiques, chimiques, alimentaires, entre autres. La production de pétrole, notamment dans le bassin de Campos, se distingue également. Petrobras, mais aussi des entreprises étrangères de ce secteur, comme Shell, ont leur siège dans l'État de Rio de Janeiro.



En 2016, on fête les 200 ans de la mission artistique française au Brésil, qui a modifié la physionomie de la ville de Rio de Janeiro en introduisant le style néoclassique dans des bâtiments comme l'École des Beaux-Arts, fondée par le Français Joachim Lebreton, et aujourd'hui rattachée à l'Université fédérale de Rio de Janeiro (UFRJ).

TRANSPORTS

Ticket de bus plein tarif (janvier 2016) à R\$ 5,60 (environ 1,55 €), demi-tarif pour les étudiants

PANIER ALIMENTAIRE TYPE

R\$ 436,00/mois (environ 120 €/mois)

À FAIRE

Les quartiers de **LAPA** et **SANTA TERESA**, dans le centre de Rio vibrent au son de la musique et au rythme de la culture. À Lapa, on peut écouter une grande variété de styles musicaux dans les nombreux bars qui jouxtent la place et les célèbres arches de l'ancien aqueduc qui a donné

son nom à ce quartier. Santa Teresa attire par le charme de ses rues pavées, son célèbre tram, ses restaurants et la vue imprenable qu'il offre de la ville depuis ses hauteurs. Ceux qui ont l'occasion d'y passer sont certains de rentrer avec de bons souvenirs et de belles images des parcs, musées, lieux culturels et événements qui y sont tenus toute l'année.

rio.rj.gov.br/riotur



Sambodrome - Rio de Janeiro

QUELQUES ÉTABLISSEMENTS D'ENSEIGNEMENT SUPÉRIEUR

UNIVERSIDADE FEDERAL DO RIO DE JANEIRO (UFRJ)

Principales formations / centres de recherche

Astronomie, arts du spectacle, architecture et urbanisme, comptabilité, biologie (microbiologie et immunologie), droit, théâtre, design, danse, ingénierie (civile, métallurgique, pétrolière, informatique, navale et océanique), pharmacie, kinésithérapie, gravure, géologie, histoire, nutrition, odontologie

Relations internationales

Directeur : Vitor Alevato do Amaral

+55 (21) 3938 1618

vitoramaral@reitoria.ufrj.br

ufrj.br



L'UFRJ est la troisième université du Brésil et figure parmi les cinq meilleures d'Amérique latine, selon le classement du *Times Higher Education*. Elle possède des campus dans d'autres villes de l'État, comme Macaé, outre ses bâtiments situés dans différents quartiers de la ville de Rio de Janeiro, et notamment le campus Cidade Universitária sur l'île du *Fundão*.

UNIVERSIDADE DO ESTADO DO RIO DE JANEIRO (UERJ)

Principales formations / centres de recherche

Stylisme, archéologie, mathématiques, statistiques, informatique, soins infirmiers, ingénieries, lettres, médecine, pédagogie, psychologie, chimie, tourisme, nutrition

Relations internationales

Directrice : Cristina Russi Guimarães Furtado

+55 (21) 2334 0797

dcj@sr2.uerj.br

uerj.br



L'UERJ a signé des accords avec différents établissements français, à l'instar de l'Université de Poitiers, l'Université de Pau et des Pays de l'Adour, l'Université Nice Sophia Antipolis, l'Université de Rennes 1, l'Université de Limoges, l'Université Toulouse Jean Jaurès et l'Université de Strasbourg.

UNIVERSIDADE FEDERAL FLUMINENSE (UFF)

Principales formations / centres de recherche

Gestion, biomédecine, sciences de l'environnement, économie, cinéma et audiovisuel, arts, publicité, journalisme, éducation physique, ingénierie de agriculture et de l'environnement, ingénierie des télécommunications, géophysique, lettres

Relations internationales

Directrice : Livia Maria de Freitas Reis

+55 (21) 2629 5226

internacional@aai.uff.br

uff.br

FUNDAÇÃO GETÚLIO VARGAS (FGV)

Principales formations / centres de recherche

Premier cycle : administration publique et gestion des entreprises, économie, sciences sociales, droit. Master/MBA : business et management

Département de relations internationales

Directeur : Bianor Scelza Cavalcanti

+ 55 (21) 3799 6069

dint@fgv.br / bianor@fgv.br

portal.fgv.br

PONTIFÍCIA UNIVERSIDADE CATÓLICA DO RIO DE JANEIRO (PUC-RIO)

Principales formations / centres de recherche

Économie, design, ingénieries, philosophie, géographie, histoire, théologie, relations internationales

Relations internationales

Coordinatrice : Angela Maria de Randolpho Paiva
+55 (21) 3527 1578

associatevp-ccci@puc-rio.br

atende-ccci@puc-rio.br

puc-rio.br



La PUC-Rio est la meilleure université privée du Brésil et la cinquième meilleure d'Amérique latine, selon le classement du *Times Higher Education*.

CENTRO FEDERAL DE EDUCAÇÃO TECNOLÓGICA CELSO SUCKOW DA FONSECA (CEFET/RJ)

Principales formations / centres de recherche

Gestion, architecture et urbanisme, biologie, économie, ingénierie des automatismes et de la régulation

Relations internationales

Responsable : Angela Lopes Norte

+55 (21) 2566 3014

ascri@cefet-rj.br / angela.norte@cefet-rj.br

cefet-rj.br

POLICE FÉDÉRALE À RIO DE JANEIRO

Av. Rodrigues Alves, n.º 01, Saúde

20081-250 Rio de Janeiro - RJ

+55 (21) 2203 4026/4029/4030

SÃO PAULO (SP) CAPITALE : SÃO PAULO

L'État de São Paulo est le plus peuplé et le plus riche du Brésil, avec envi-

ron 45 millions d'habitants et un PIB qui représente près d'un tiers de l'économie du pays. La population y est très métissée, issue de nombreuses origines : italienne, portugaise, africaine, libanaise, japonaise, juive et arménienne, entre autres.



Ses principaux pôles technologiques et industriels se trouvent dans l'agglomération de São Paulo (Ford, Mercedes-Benz), et dans les régions de Campinas (3M, Bosch, Motorola, Medley,

Ericsson), de la vallée du Paraíba (Chery, GM, Embraer) et centrale (Heineken, Faber-Castell, Embraer). L'État possède, de plus, une importante raffinerie de Petrobras, REPLAN, située à Paulínia, dans la région de Campinas.

São Paulo est un État à l'agriculture diversifiée et très mécanisée, produisant des oranges, du maïs, du soja et de la canne à sucre, notamment à Ribeirão Preto.



Actuellement, le Brésil compte la plus grande population japonaise hors du Japon. Elle se concentre en majorité dans l'État de São Paulo (près de 1 million de Japonais et descendants).

TRANSPORTS

Ticket de bus plein tarif (janvier 2016) à R\$ 5,92 (environ 1,65 €), demi-tarif pour les étudiants

PANIER ALIMENTAIRE TYPE

R\$ 450,00/mois (environ 124 €/mois)

À FAIRE

Créé en 1947 par l'entrepreneur brésilien Francisco de Assis Chateaubriand Bandeira de Mello, le musée d'art de São Paulo Assis Chateaubriand – le **MASP** – est le plus ancien musée d'art moderne du pays. Aujourd'hui, sa collection rassemble plus de 8 000 peintures, sculptures, objets, photographies et vêtements de plusieurs périodes, provenant d'Europe, d'Afrique, d'Asie et des Amériques. Situé depuis 1968 au cœur de l'avenue Paulista, artère majeure de la ville de São Paulo, le siège actuel, signé par l'architecte italo-brésilienne Lina Bo Bardi, est devenu une icône urbaine et un symbole incontournable de l'histoire de l'architecture brésilienne du XX^e siècle.

masp.art.br



Musée Ipiranga - São Paulo

QUELQUES ÉTABLISSEMENTS D'ENSEIGNEMENT SUPÉRIEUR

UNIVERSIDADE DE SÃO PAULO (USP)

Principales formations / centres de recherche

Architecture et urbanisme, arts du spectacle, arts visuels, astronomie, audiovisuel, sciences agricoles, biologie, sciences biomédicales, comptabilité, sciences de la nature, sciences des aliments, sciences sociales, design, économie, droit, génie environnemental, génie du pétrole, pharmacie, odontologie, géosciences et éducation environnementale

Relations internationales

Président : Raul Machado Neto

+55 (11) 3091 2249

aucani@usp.br

usp.br



L'USP est la meilleure université d'Amérique latine et l'une des 100 meilleures du monde, d'après le classement du *Times Higher Education*. Elle dispose de campus dans plusieurs villes de l'État, comme Ribeirão Preto (médecine), São Carlos (physique, chimie, sciences informatiques) et Piracicaba (agronomie).

UNIVERSIDADE ESTADUAL PAULISTA JÚLIO DE MESQUITA FILHO (UNESP)

Principales formations / centres de recherche

Sciences (mathématiques, physique, chimie), géologie, informatique, statistiques, sciences biologiques, sciences humaines (histoire, sociologie, sciences politiques, anthropologie, psychologie, littérature, arts, économie)

Relations internationales

Responsable : José Celso Freire Junior

+55 (11) 5627 0439

arex@reitoria.unesp.br

unesp.br



L'UNESP est la seule université présente dans pratiquement tout le territoire de l'État. Ses campus sont situés dans 24 communes de São Paulo, comme Guaratinguetá (génie civil, mécanique et de production), Araraquara (chimie et odontologie) et Franca (droit).

UNIVERSIDADE FEDERAL DE SÃO CARLOS (UFSCAR)

Principales formations / centres de recherche

Sciences agricoles, sciences biologiques et de la santé, sciences exactes et technologie, éducation et sciences humaines, sciences exactes et technologie pour la durabilité, ingénierie agronomique, informatique, physique

Relations internationales

Responsable : Camila Höfling

+55 (16) 3351 8402/8111

camila-srinter@ufscar.br

ufscar.br

UNIVERSIDADE ESTADUAL DE CAMPINAS (UNICAMP)

Principales formations / centres de recherche

Sciences appliquées, pharmacie, médecine, sciences humaines, histoire, éducation, ingénierie des aliments, soins infirmiers, odontologie, arts (visuels, du spectacle), danse, informatique, géosciences, chimie, physique

Relations internationales

Responsable In/Out pour la France : Mariana Pereira
+55 (19) 3521 1452

mariana.pereira@reitoria.unicamp.br

internationaloffice.unicamp.br
unicamp.br



L'Unicamp est responsable de 15 % de l'activité de recherche au Brésil et conserve le leadership des universités brésiliennes concernant les brevets et le nombre d'articles par personne publiés annuellement dans des revues indexées dans les bases de données ISI/ WoS. C'est la deuxième meilleure université d'Amérique latine, selon le classement du *Times Higher Education*.

UNIVERSIDADE DE RIBEIRÃO PRETO (UNAERP)

Principales formations / centres de recherche

Publicité, journalisme, relations internationales, pharmacie

Relations internationales

Coordinatrice : Vanessa França Bonini Panico

+55 (16) 3603 6835

intercambio@unaerp.br

unaerp.br

UNIVERSIDADE FEDERAL DE SÃO PAULO (UNIFESP)

Principales formations / centres de recherche

Biologie, technologie en informatique, radiologie, ophtalmologie, phono-audiologie, médecine, économie, pharmacie, lettres, philosophie, histoire

Relations internationales

Coordinatrice : Miriam Galvonas Jasiulionis

+55 (11) 3385 4112

mgjasiulionis@unifesp.br

unifesp.br



L'UNIFESP a conclu des accords de coopération avec les établissements français suivants : le Laboratoire de santé publique et informatique médicale de l'Université Paris Descartes, l'Université Paris Diderot, l'École de psychologues praticiens, l'Université Sorbonne Nouvelle - Paris 3, l'Université Paris Ouest Nanterre La Défense, l'Université Claude-Bernard - Lyon 1.

UNIVERSIDADE FEDERAL DO ABC (UFABC)

Principales formations / centres de recherche

Biologie, informatique, physique, ingénierie (urbaine et de l'environnement, de l'énergie, de l'information, des matériaux, aérospatiale)

Relations internationales

Responsable : Carlos Alberto Kamienski

+55 (11) 3356 7226

ri@ufabc.edu.br / carlos.kamienski@ufabc.edu.br

ufabc.edu.br

INSTITUTO DE ENSINO SUPERIOR E DE PESQUISA (INSPEP)

Principales formations / centres de recherche

Gestion, économie, ingénierie (informatique, mécanique), MBA finances, MBA gestion de la santé, droit

Relations internationales

Coordinatrice : Daniela Domingues Barbosa

+55 (11) 4504 2709

international@insper.edu.br

insper.edu.br

POLICE FÉDÉRALE À SÃO PAULO

R. Hugo D'Antola, n.º 95, Lapa de Baixo

05038-090 São Paulo - SP

+55 (11) 3538 5000



RÉGION SUD

RÉGION SUD



Plages idylliques, racines européennes profondes, une industrie puissante et diversifiée : la deuxième région économique du Brésil n'a pas fini de vous surprendre !

La région Sud représente à elle seule 16,2 % du PIB brésilien, ce qui en fait la deuxième région la plus riche du pays. Santa Catarina, le Rio Grande do Sul et le Paraná sont respectivement les 6^e, 5^e et 4^e États les plus riches de la Fédération.

La région bénéficie d'un important potentiel agricole et industriel, avec de grandes exportations, comme les céréales et la viande de poulet. L'élevage porcin, bovin et ovin (Paraná, Rio Grande do Sul), et la production laitière, de fruits, de légumes et de céréales y sont conséquents : le maïs, le manioc, la pomme de terre, les pommes, les oranges, le tabac, la canne à sucre, le coton, le café et le maté sont les principaux produits cultivés dans le Sud.

16,5 °C en moyenne. Le sol dans cet État est riche, ce qui favorise la production d'une grande variété de cultures, telles que le blé, le maïs, le soja, le tabac et le coton. À souligner également, l'élevage, principalement de bovins et de porcins.



Située sur le rio Paraná, à la frontière entre le Brésil et le Paraguay, la centrale hydroélectrique binationale de Itaipu a été construite par les deux pays, entre 1974 et 1982, après la signature du traité de Itaipu en 1973, l'année de la crise mondiale pétrolière, et représente une alternative à l'utilisation de ce carburant. La centrale est aujourd'hui la seconde au monde en puissance installée et demeure la première en termes de production d'énergie. itaipu.gov.br

PARANÁ (PR) CAPITALE : CURITIBA



Plus de 11 millions de personnes vivent dans l'État du Paraná, dont la capitale, Curitiba, est connue pour son engagement envers le développement durable. Il s'agit également de la capitale la plus froide du Brésil, avec une température de

L'activité industrielle dans l'État du Paraná est, quant à elle, l'une des plus importantes du Brésil. La région métropolitaine de Curitiba, notamment la commune de São José dos Pinhais, est l'un des principaux pôles automobiles d'Amérique latine (Audi, Volkswagen, Renault, Nissan). D'autres villes, à l'instar de Londrina, Maringá et Ponta Grossa, se distinguent dans la production de produits alimentaires, de boissons, de meubles, et de vêtements.

Enfin, le tourisme est aussi économiquement important pour l'État dans des régions comme celle de Paranaguá (Ilha do Mel), sur la côte Atlantique, et du Parc national d'Iguaçu.

TRANSPORTS

Ticket de bus plein tarif (février 2015) à R\$ 3,30 (environ 1,05 €)

PANIER ALIMENTAIRE TYPE

R\$ 410,00/mois (environ 128 €/mois)



Le coût de la vie dans la capitale est sensiblement plus cher que dans le reste de l'État.

À FAIRE

Site inscrit au patrimoine mondial naturel de l'UNESCO depuis 1986, le Parc national d'Iguaçu, où se trouvent les **CHUTES D'IGUAÇU**, abrite une très riche biodiversité, dont la plus grande réserve de forêt atlantique de la région sud du Brésil, ainsi que des espèces représentatives de la faune et de la flore brésiliennes.

cataratasdoiguacu.com.br

QUELQUES ÉTABLISSEMENTS D'ENSEIGNEMENT SUPERIEUR



UFPR

UNIVERSIDADE FEDERAL DO PARANÁ (UFPR)

Principales formations / centres de recherche
Gestion, agronomie, arts visuels, architecture et urbanisme, bio-médecine, biologie, comptabilité, informatique, design, éducation physique

Relations internationales

Responsable : Carlos José de Mesquita Siqueira
+55 (41) 3360 5230/5467

internacional@ufpr.br / ariufpr.br

ufpr.br/portalufpr

PONTIFÍCIA UNIVERSIDADE CATÓLICA DO PARANÁ (PUC-PR)

Principales formations / centres de recherche

Information et communication (spécialisation en journalisme, publicité, relations publiques),

musique, théâtre, gestion, bioéthique, droit, génie mécanique, philosophie, informatique, odontologie, technologie en santé.

Relations internationales

Directeur : Marcelo Távora Mira

+55 (41) 3271 1876/1658

m.mira@pucpr.br / exchange@pucpr.br

pucpr.br

UNIVERSIDADE ESTADUAL DE MARINGÁ (UEM)

Principales formations / centres de recherche

Génie chimique, statistiques, pharmacie, philosophie, histoire, informatique, médecine, musique, odontologie

Département de relations internationales

Responsable : Silvana Marques de Araújo

smaraujo@uem.br / ci.mob@gmail.com

uem.br

POLICE FÉDÉRALE À CURITIBA

Rua Profa. Sandália Monzon, n.º 210, Santa Cândida

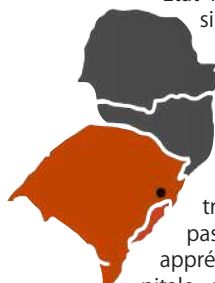
82640-040 Curitiba - PR

+55 41 3251-7500

RIO GRANDE DO SUL (RS)

CAPITALE : PORTO ALEGRE

État le plus méridional du Brésil, le Rio Grande do Sul est également une terre d'élection des immigrants européens, peut-être en raison de son climat tempéré. Ses habitants, surnommés *gaúchos*, sont très attachés à leur culture pastorale traditionnelle, mais apprécient également leur capitale moderne et cosmopolite. Préparez-vous à goûter à une viande grillée d'exception (*churrasco*) et à siroter le maté (*chimarrão*) toute l'année !



Le Rio Grande do Sul est le troisième plus grand producteur brésilien de céréales, d'oléagineux et de légumineuses, comme le soja, et dispose de plusieurs abattoirs qui desservent l'ensemble de l'État. Si le Rio Grande do Sul se distingue, entre autres, par son industrie de la chaussure, il est également connu pour ses vins et mousseux, qui sont parmi les meilleurs du Brésil. L'influence de l'héritage européen est particulièrement forte

dans les villes de Novo Hamburgo, Bento Gonçalves, Gramado, et Caxias do Sul, ainsi qu'à Porto Alegre.



Faisant partie de la Serra Gaúcha, située entre les villes de Bento Gonçalves, Garibaldi et Monte Belo do Sul, le Vale dos Vinhedos (la vallée des vignobles) figure comme la première région viticole du Brésil à recevoir la dénomination d'origine (DO) de vins du pays. valedosvinhedos.com.br

TRANSPORTS

Ticket de bus plein tarif à R\$ 3,25 (février 2015 – environ 1 €)

PANIER ALIMENTAIRE TYPE

R\$ 410,00/mois (environ 128 €/mois)

À FAIRE

La **SERRA GAÚCHA** offre aux visiteurs une mosaïque de paysages naturels et urbains. Dans le Parc du Caracol, à Canela, et dans la ville de Gramado, l'héritage de l'immigration germano-italienne est visible dans l'architecture, l'hôtellerie et la gastronomie. Les sentiers de randonnée, tels que les canyons Fortaleza et Itaimbezinho, à Cambará do Sul, sont la plus belle attraction de la **SERRA GERAL**, proche du littoral Nord de l'État. turismo.rs.gov.br

QUELQUES ÉTABLISSEMENTS D'ENSEIGNEMENT SUPÉRIEUR

UNIVERSIDADE FEDERAL DO RIO GRANDE DO SUL (UFRGS)

Principales formations / centres de recherche

Agronomie, architecture et urbanisme, archivistique, arts visuels, développement rural, biomédecine, informatique, biologie, génies civil, électrique, physique, chimique, alimentaire

Relations internationales

Coordinateur : Nicolas Bruno Maillard

+55 (51) 3308 3902

relinter@gabinete.ufrgs.br

incoming@relinter.ufrgs.br

ufrgs.br

UNIVERSIDADE FEDERAL DE CIÊNCIAS DA SAÚDE PORTO ALEGRE (UFCSPA)

Principales formations / centres de recherche

Soins infirmiers, pharmacie, kinésithérapie, pharmacie, gastronomie, chimie pharmaceutique, technologie des aliments, nutrition

Relations internationales

Responsable : Rodrigo de Oliveira Lemos

+55 (51) 3303 8863

inter@ufcspa.edu.br

ufcspa.edu.br

UNIVERSIDADE DO VALE DO TAQUARI (UNIVATES)

Principales formations / centres de recherche

Stylisme, esthétique et cosmétique, gastronomie, gestion en tourisme

Relations internationales

Coordinatrice : Viviane Bischoff

+55 (51) 3714 7019

aaii@univates.br / mobility@univates.br

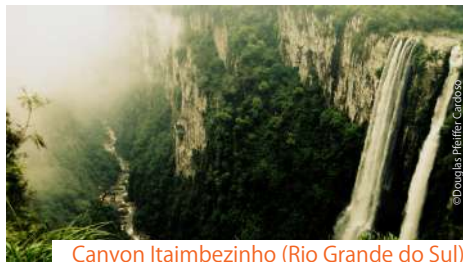
univates.br

POLICE FÉDÉRALE À PORTO ALEGRE

Av. Ipiranga 1365, Bairro Azenha

90160-093 Porto Alegre - RS

+55 51 3235-9000



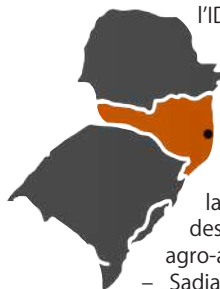
Canyon Itaimbezinho (Rio Grande do Sul)

SANTA CATARINA (SC)

CAPITALE : FLORIANÓPOLIS

L'État de Santa Catarina possède l'IDH le plus élevé de la région Sud et le troisième plus élevé du Brésil.

L'activité économique de la capitale est axée sur les technologies de l'information et de la communication. Deux des principales entreprises agro-alimentaires du pays – Sadia et Perdigão, qui sont



présentes à travers le monde entier – sont basées à Santa Catarina. La production et l'exportation de volaille, de viande bovine et de porc sont d'autres activités importantes dans l'Etat.

Santa Catarina regorge de plages exceptionnelles et de paysages montagneux magnifiques.

La population de Santa Catarina, comme celle des autres États de la région Sud, est largement descendante d'Européens, notamment d'Allemands, d'Italiens, et de Polonais, dans des communes telles que Joinville, Blumenau et Criciúma.

TRANSPORTS

Ticket de bus plein tarif (juin 2016) à R\$ 3,50 (environ 1,10 €)

PANIER ALIMENTAIRE TYPE

R\$ 421,00/mois (environ 131 €/mois)

À FAIRE

En longeant la côte de Santa Catarina, on peut apprécier plus de quarante **PLAGES** de sable fin – dont la Guarda do Embaú (Palhoça), Mariscal (Bombinhas) et *Praia Mole* – qui invitent à la baignade ou à la pratique de sports.

turismo.sc.gov.br

QUELQUES ÉTABLISSEMENTS D'ENSEIGNEMENT SUPÉRIEUR

UNIVERSIDADE FEDERAL DE SANTA CATARINA (UFSC)

Principales formations / centres de recherche

Sciences agricoles, biologie, science de l'éducation, physique, mathématiques, sciences humaines, sciences juridiques, sciences du langage, littérature

Relations internationales

Responsable : Lincoln Fernandes

+ 55 (48) 3721 6406/4431

sinter@contato.ufsc.br

exchange.sinter@contato.ufsc.br

ufsc.br

UNIVERSIDADE DO ESTADO DE SANTA CATARINA (UDESC)

Principales formations / centres de recherche

Gestion, agronomie, architecture, informatique, musique, arts visuels, biologie, théâtre, éducation physique

Relations internationales

Responsable : Amauri Bogo

+55 (48) 3664 8080

amauri.bogo@udesc.br

udesc.br

INSTITUTO FEDERAL SANTA CATARINA (IFSC)

Principales formations / centres de recherche

Construction civile, électronique, électrotechnique, chimie, assainissement, arpentage et géomatique, soins infirmiers, informatique, génie mécanique et industriel, environnement, météorologie, sécurité du travail, gastronomie, hôtellerie/restauration, boulangerie/pâtisserie

Relations internationales

Coordinatrice : Raquel Matys Cardenuto

+55 (48) 3877 9010

assint@ifsc.edu.br

ifsc.edu.br

UNIVERSIDADE DO VALE DO ITAJAÍ (UNIVALI)

Principales formations / centres de recherche

Gestion, architecture, cosmétologie et esthétique, design (intérieurs, jeux et divertissement numérique, mode, graphique, industriel), marketing, tourisme et hôtellerie

Relations internationales

Coordinatrice : Maria Elizabeth da Costa Gama

+55 (47) 3341 7552

eg@univali.br / coai@univali.br

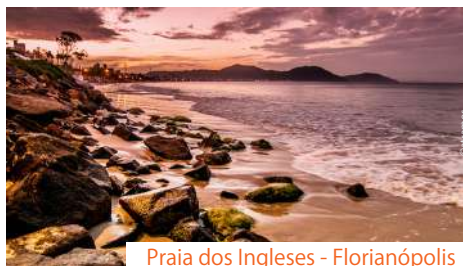
univali.br

POLICE FÉDÉRALE À FLORIANÓPOLIS

Rua Paschoal Apóstolo Pítsica, n°4744, Agrônômica

88025-255 Florianópolis - SC

+55 48 3281-6500



Praia dos Ingleses - Florianópolis



LE SERVICE DE COOPÉRATION ÉDUCATIVE

Le Service de coopération éducative de l'ambassade du Brésil est toujours prêt à vous aider pour votre départ au Brésil ! Comptez sur nous !

Le Service de coopération éducative de l'ambassade du Brésil en France a été créé en janvier 2012, dans le cadre du renforcement de la coopération académique entre le Brésil et la France.

Les principaux objectifs du service sont les suivants :

- encourager les échanges universitaires et dans la recherche entre les deux pays ;
- soutenir les étudiants et chercheurs français en séjour universitaire au Brésil ;
- diffuser le système d'enseignement supérieur brésilien en France afin de stimuler son internationalisation ;
- soutenir les étudiants et chercheurs brésiliens ayant des activités universitaires en France ; et
- diffuser l'étude de la langue portugaise du Brésil en France.

N'hésitez pas à contacter le Service de coopération éducative de l'ambassade pour recevoir du soutien lors de votre séjour, et des informations, notamment sur les événements et activités susceptibles d'intéresser les étudiants et les chercheurs.

GOUVERNEMENT BRÉSILIEN

brasil.gov.br

MINISTÈRE DES AFFAIRES ÉTRANGÈRES DU BRÉSIL/MRE

itamaraty.gov.br

MINISTÈRE DE L'ÉDUCATION DU BRÉSIL/MEC

mec.gov.br

CONSEIL NATIONAL DE LA RECHERCHE/CNPQ

cnpq.br

COORDINATION DE PERFECTIONNEMENT DU PERSONNEL DE NIVEAU SUPÉRIEUR/CAPES

capex.gov.br

AMBASSADE DU BRÉSIL EN FRANCE

34, cours Alber 1er - 75008 Paris

+33 1 45 61 63 00

paris.itamaraty.gov.br

SERVICE DE COOPÉRATION ÉDUCATIVE DE L'AMBASSADE DU BRÉSIL EN FRANCE

• **coopeduc.paris@itamaraty.gov.br**

• **fr.educ-br.fr**

• facebook : Estudarm na França

• flickr : Ambassade du Brésil en France

• YouTube : França sem Fronteiras

LIENS UTILES



Agence nationale de la santé brésilienne :
ans.gov.br

Agence nationale de télécommunication brésilienne : **anatel.gov.br**

Ambassade du Brésil en France :
paris.itamaraty.gov.br

Ambassade de France au Brésil :
ambafrance-br.org

Association brésilienne des compagnies aériennes (Abear) : **abear.com.br**

Attestation de comparabilité d'un diplôme étranger :
service-public.fr/particuliers/vosdroits/R38515

Brasil Escola : **brasilescuela.uol.com.br**

Business France : **export.businessfrance.fr**

CAPES : **capes.gov.br**

CIEP : **ciep.fr**

CNPq : **cnpq.br**

Consulat général du Brésil en France :
cgparis.itamaraty.gov.br/fr

CV en portugais : **curriculum.com.br**

Chambre de commerce du Brésil en France :
ccfb.com.br/fr

Chambre de commerce de France au Brésil :
ccfb.com.br

Easyquarto (locations au Brésil) :
easyquarto.com.br

Enic-Naric : **ciep.fr/enic-naric-France**

Envoi d'argent : **envoindargent.fr**

Expat : **expat.com/fr**

FAUBAI (*The Brazilian Association for International Education*) : **faubai.org.br**

France Alumni : **francealumni.fr**

Fuseaux horaires : **apolo11.com/tictoc**

Guide en français de l'UFG :
cai.ufg.br/up/92/o/guide-de-l_etudiant-etran-ger_UFG.pdf

HiHostelBrasil : **hihostelbrasil.com.br**

Ipardes (*Instituto Paranaense de Desenvolvimento Econômico e Social*) : **ipardes.gov.br**

Ministère de l'Éducation brésilien : **mec.gov.br**

Ministère de la Santé brésilien :
portalsaude.saude.gov.br

Ministère des Affaires étrangères français :
diplomatie.gouv.fr

Mutuelles brésiliennes (*planos de saúde*) :
planosdesaudebrasil.net.br

My little Brasil : mylittlebrasil.com

Permis Vacances Travail : pytistes.net

Police fédérale : dpf.gov.br

Service de coopération éducative de l'ambas-
sade du Brésil en France : fr.educ-br.fr

Studyrama : studyrama.com/international

The money converter (Conversion monnaie real/
euro) : themoneyconverter.com

UNE (carte d'étudiants au Brésil) :
une.org.br/2011/08/faca-sua-carteira

Visit Brasil (EMBRATUR) : visitbrasil.com

Volontariat international : civiweb.com

NOTES

.....

.....

.....

.....

.....

.....

.....

.....

.....

.....

.....

.....

.....

.....

.....

NOTES

.....

.....

.....

.....

.....

.....

.....

.....

.....

.....

.....

.....

.....

.....

.....

.....

.....

.....

.....

.....

.....

CARTE GÉOGRAPHIQUE DU BRÉSIL



AMBASSADE DU
BRÉSIL
PARIS